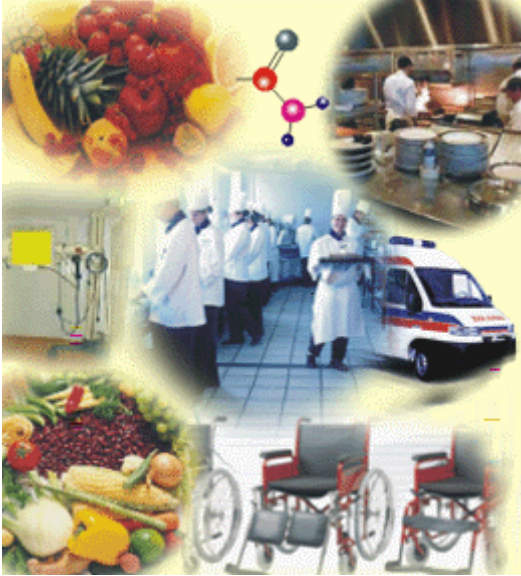


# Çözüm Bilgisayar

Çözüm AYNİYAT





## 4.1 Ayniyat

Çözüm Ayniyat programı çok kapsamlı bir stok takip programı olmakla beraber, aynı zamanda kurum ve kuruluşların daha bir çok işlemlerini bilgisayar ortamına taşıyan yapıya sahip bir programdır. Otomasyon isteminin bir ayağını oluşturan ayniyat programı Stok, Cari, Demirbaş/Cihaz Takip, İaşe olmaz üzere çeşitli ana başlıklar altında detaylandırılmaktadır. Kurumlar ve kuruluşlar Çözüm Ayniyat programını isterlerse Otomasyon program grubunun bir parçası olarak kullanabilecekleri gibi, aynı zaman da ayrı bir modül olarak ta kullanabilirler. Kurumların ihtiyaçları doğrultusunda yapılandırılabilme özelliği sayesinde kurum ve kuruluşların tüm ihtiyaçlarını karşılar niteliktedir. Ayniyat programının parametrik yapısı sayesinde istenilen anda istenilen parametre işaretlenerek istenilen yapı ile program çalıştırılmaya devam edilebilir.

**Stok** Mönüsü: Kurum ve kuruluşların stok takip ve İaşe kısımları aşamasının başlangıcı olan Stok kartı kayıt kısmını içerir. Stok mönüsünde stok kartlarının kaydı yapılır, Kayıtlı stok kartlarının stok hareketlerine ait bilgilere ulaşılabilir. Sipariş işlemleri yapılabilir. Stok hareketlerine esas raporlar çıkarılabilir. Günlük yevmiye kayıtlarını içeren raporlar alınabilir.

**Cari** Mönüsü Stok takibi aşamasında kullanılan firma bilgilerinin ve bu firmalara ait borç/alacak kayıtlarının tutulduğu kısımdır.

**Hareket** Mönüsü stokların giriş ve çıkış kayıtlarını tutulduğu kısımdır. Stok giriş ve çıkış hareketlerine ait tüm detaylı hareketleri içermektedir.

**İaşe** Mönüsü Çözüm Ayniyat programının Mutfak Ünitesini kullanan kurumların İaşe hazırlama aşamalarını içeren kısımdır.

**Demirbaş / Cihaz Takip** Mönüsü ise kurumların demirbaş kayıt işlemleri, cihaz bakım onarım kayıtları, demirbaş yeniden değerlendirme işlemleri, Devir Teslim işlemleri, Hurda fişi işlemleri kısımlarını içerir.

### 4.1.1 Stok

#### 4.1.1.1 Stok Kartları

##### Tanım :

Stok kartları ekranı ayniyat programında stok takip işlemlerinin başlangıç noktası olarak adlandırılabilir. Stok Kartları ekranında her bir stok için ayrı ayrı bir defaya mahsus olmak üzere bir kart açılır ve açılan kart üzerinden ilgili stokun giriş ve çıkış takibi yapılır.

##### Kapsam :

Stok Kart ekranında ; kurum içerisinde kullanılan stok kartlarının kayıtları yapılır. Yapılan her kayıt kurum içerisinde belirli zaman aralıklarında çıkış veya giriş işlemlerine tabi tutulur. Stok kartı ekranının üst bölümünde

Birimi	Çarpan	İşlem
Adet	1	Ft/Hr/la/Df



kaydı yapılan stoka ait özel bir stok kodu bulunur. Stok kodu ; ürünün veya ürünlerin takibini sağlamak ve istenilen anda o stok numarasına ait ürünün yeniden işleme tabi tutulmasını sağlamak amacı ile stok kartında tanımlanmıştır. Stok kodu hanesine on beş karaktere kadar harf veya rakamsal bilgi girebilirsiniz. Stok kartlarında ki **Stok adı** bölümü kaydı yapılan stokun addır. stok adı resmi evraklar üzerinde bulunan ve tek bir ürünü temsil edebileceği gibi genel bir ürün yapısını da gösterebilir. Açıklama bölümünde eklenen kayıta ilişkin bir açıklama veya not bildirimi olabilir; bu sizin değişik tarihlerde değişken birim veya stok adetlerine göre bir takip yapmanızı kolaylaştırır. Aynıyat stok kartlarına eklenen özel kod giriş bölümleri sayesinde kullanıcıların ilgili bir stok birimine ulaşması veya arama ekranların da daha hızlı bir takip yapabilmesi kolaylaşmış kullanıcıların daha hızlı bir veri giriş ve değiştirme işlemi yapması sağlanmıştır. ekranın üst tarafında ki firma alanı stok alımının yapıldığı firmayı gösterir . Firma kaydını eklemek CTRL+ENTER yaparak açılan listeden tanımlanmış firmalardan biri seçebilirsiniz yada ; yeni bir firma tanımlayabilmek için ilgili alana firma kodu girerek cari hesap kartı ekranından yeni bir firmanın kaydını yapabilirsiniz. Yapılan cari kayıt ilgili firmanın stok kartlarında hem de aynıyat programının diğer alanlarında kullanılan cari bilgilere erişimi kolaylaştırır. Ayrıca stok kartı dışında da yeni bir cari kart tanımlamak istediğiniz zaman ana mönüden Cari \ Cari kart bölümlerine girebilirsiniz. Yalnız firma seçeneği kaydı yapılan stokun yalnızca o firmadan alınacağını gösterir. Hammadde alanı kayıtlara eklenen stokun ne şekilde alındığını veya ne şekilde kayıtlara eklendiğini gösterir. Stok kartının alt tarafındaki alanlar ; kaydı yapılan ürün veya ürünlerin rakamsal değerlerini gösterir. Stok ayrıntı bilgilerinde ilgili kaydı yapılan ürünün ne şekilde kayıtlara işlendiğini ve ne şekilde takibinin yapılacağını gösterir; bu bölümde seçilebilecek stok birimleri Adet , Kg , Kutu , Gr ,Cm vb...olabilir. İşlem alanına kaydı yapılan stok'un ; stok kartı dışındaki hangi işlemlerde kullanılacağını gösterir işlem alanına FT = Fatura , Hr= hareket , İa= işe vb... gibi seçenekler yazabilirsiniz. Alış fiyatı alanı ilgili ürün için geliş fiyatını yansıtır. İlgili iskonto ve KDV eklentileri ile program otomatik olarak satış fiyatını diğer hanelere doldurur. fiyat tipi seçenekleri yapılan bu stok kaydının varsa döviz türü ile de takibinin yapılacağını gösterir. ayrıca ekranın alt tarafta ( ana depo ) başlıklı bölümde depo da bulunan stok numarası aynı olan ürünler görülebilir ve kullanıcı açısından takibi kolaylaşır. ekranın üst tarafında ki mönü tuşlarından yeni bir kayıt eklemek istediğiniz zaman "**Yeni**" bu tonuna basabilir, yaptığınız yeni kaydı kayıtlara eklemek istediğiniz zaman "**Kayıt**" bu tonuna basabilirsiniz. Eğer belirli tarihlerde ki stok kayıtlarına ilişkin rapor almak istenilirse o zaman "**Rapor**" bu tonuna basarak yazıcı çıktıları alabilirsiniz.

### **Tuşlar :**

Space =Stok kartı ekranı, Stok Ayrıntı Kısmında yer alan 'İşlem' alanında iken Space tuşuna basarak aktif stok biriminin hangi işlemlerde kullanılacağını belirtebilirsiniz.

F2 =Stok kartında doldurulması gereken alanlar doldurulduktan sonra aktif stok kartını kayıt etmek için kullanılır.

F3 =Aktif olan stok kartını iptal eder. (Bir stok kartının silinebilmesi/iptal edilebilmesi için ilgili stok kartının hiçbir hareketinin (Giriş,Çıkış ve Devir İşlemi) olmaması gerekir.)

F5 =Her hangi bir stok kartındayken, kayıtlı olan başka bir stok kartına kısa yoldan geçiş yapar.

F6 =Aktif olan stok kartının hareketlerini gösterir bir rapor açar. Bu raporda kriter olarak tarih aralığı belirtilebilir.



## Analiz :

Stok kartları ASTOK tablosunda saklanır. Ayrıca stok kartı ekranında yer alan firma bilgileri ACARI tablosunda, stok kartı / stok ayrıntı bilgileri kısmında yer alan birim, çarpan ve bu birimlerin hangi işlemlerde kullanılacağına dair bilgiler ASTOKBIR tablosunda tutulur. ASTOK tablosu ile ASTOKBIR tablosu  $ASTOK(ST\_KEY) = ASTOKBIR(STB\_ST\_KEY)$  alanları ile STOK tablosu ile ACARI tablosu  $ASTOK(ST\_CR\_KEY) = ACARI(CR\_KEY)$  alanları ile birbirine bağlıdır. ASTOK tablosuna yapılan her kayıt sırasında ASTOK tablosunun ST\_KEY alanına kayıt edilen değerler ASTOKSEQ sequence'inden alınır.

## 4.1.2 Sipariş İşlemleri

### Tanım :

Sipariş / İstem İşlemlerinin yapıldığı ekranıdır. Bu ekran aktif birimin özelliklerine göre Sipariş işlemleri ve İstem fişi olarak kullanılır.

### Kapsam :

Sipariş işlemleri ekranı ayniyat programında kullanılan birimlerin özelliklerine göre değişiklik göstermektedir. Eğer kullanıcı aktif birim olarak depo özelliğine sahip bir birimde çalışıyor ise Sipariş işlemleri ekranın sipariş işlemlerini gerçekleştirmekle birlikte, eğer kullanıcı depo özelliğine sahip bir birimde çalışmıyor ise o zaman ilgili ekran Sipariş işlemleri yerine İstem Fişi Ekranı görevini görmektedir. Bu sayede aynı ekrandan alt birimlerin depo birimlerin göndermek üzere istem fişi hazırlayabilmeleri sağlanmış olunur. Sipariş işlemleri ekranına girildiğinde daha önceden kaydı yapılmış sipariş/istem kaydı mevcut ise mevcut kayıt karşımıza gelmektedir. İstenildiğinde

Stok Adı	Sipariş Miktarı	Depo Miktarı	Sipariş Fiyatı	Depo Fiyatı	Sipariş Edilen Stoklar
APP	20	20	1,960,000	1,960,000	1
AZKARIN NO 4	20	10	276,120	276,120	
AKINTEON	2	1	451,940	451,940	
ALGI ZİRCİLERİ	25	20	475,776	475,776	1
ALDOLAN 25 AMP.	25	10	673,700	673,700	
ALIT DEZİNFİANT	2	10	15,104,000	15,104,000	3
ALUMİNYUM GATINA MANEAL	6	5	590,000	590,000	
ALUMİNYUM GATINA MANEAL	5	2	590,000	590,000	
ALKALAN FOSFATIZ	3	1	315,600	315,600	
ALKOL	5	3	2,125,000	2,125,000	1
AMPİSİLİN	7	30	1,172,920	1,172,920	
AMPİKASİN DİSK	12	1	29,900	29,900	
AMPİKASİN	20	20	1,172,920	1,172,920	1
ANAL SPORVEZİSTAN	20	12	7,032,000	7,032,000	14
ANTİBİYOTİK	5	1	238,000	238,000	
ANTİBİYOTİK	110	450	29,900	29,900	



Insert tuşuna veya 'Yeni' butonuna basarak yeni bir sipariş/istem kaydının yapılabilmesi sağlanabilir. Yeni bir sipariş kaydı yapıldığında program sipariş numarasını otomatik vermektedir. Ancak istenildiğinde bu sipariş numarası kullanıcı tarafından değiştirilebilmektedir. Sipariş tarihi yeni bir sipariş kaydının açılmasının arkasından otomatik olarak günün tarihini almakta ancak istenildiğinde kullanıcı tarafından değiştirilebilmektedir. Sipariş işlemleri sırasında, Entegre Birimler ekranında seçili olan stok kartının diğer birimlerdeki miktarları , Giriş Hareketleri ekranında, seçili olan stok kartının fatura ve irad kayıtları ve Son Fatura-Son Sipariş ekranında, seçili stok kartının son kayıt edilen fatura-sipariş kaydı görülebilmektedir. Yeni bir sipariş kaydı açıldığında program kullanıcıya 'İstem Kalemleri Otomatik Oluşturulsun mu?' sorusunu sorar, kullanıcı 'EVET' dediğinde program sipariş verilecek firmaya ait stoklar içerisinde stok miktarı kritik miktardan az olanların listesini hazırlayarak, sipariş ekranına ekler, istenilirse otomatik hesaplanarak gelen bu sipariş kalemleri üzerinde değişiklikler yapılabilir. Sipariş kalemlerinin otomatik oluşturulması istenmediği durumlarda 'İstem Kalemleri Otomatik Oluşturulsun mu?' sorusuna 'Hayır' olarak cevap verilebilir. Bu durumda kullanıcı sipariş kalemlerini isteği doğrultusunda seçebilir. Sipariş kalemleri hazır edildikten sonra kayıt işlemi için F2 tuşuna veya 'Kayıt' bu tonuna basılır. Sipariş kayıt işlemi sonrası 'İstem Yazdırılsın' mesajına 'Evet' bu tonuna basarak yanıt verildiğinde kaydı yapılan sipariş işlemini yazdırabilirsiniz. Ayrıca kaydı yapılan sipariş işlemlerinin sonradan raporunun alınmak istenmesi durumunda, yazdırılacak sipariş işlemi F5 arama ekranından seçilir, ve arkasından F6 Rapor bu tonuna basılarak alınır.

### **Tuşlar :**

INSERT = Yeni bir sipariş kaydı açar.  
F5 = Daha önceden kaydı yapılmış olan sipariş kayıtlarını listeler.  
F6 = Kaydı yapılan sipariş kayıtlarını ve sipariş dipnotlarını kayıt etmek için kullanılan Sipariş Yazdır ve Sipariş Dipnotları seçeneklerini popup mönü üzerinde gösterir.

### **Analiz :**

Sipariş işlemleri sırasında Sipariş işlemleri ekranında yer alan kayıtları içeren tablo adları şunlardır:

ASTOK : Stok Kartları temel bilgileri  
ACARI : Firma bilgileri  
AFATURA : Fatura üst bilgileri  
AFATSAT : Fatura detay bilgileri  
AHAREKET : İaşe, giriş, çıkış kayıtları  
ASIPARIS : Sipariş tarih ve firma kaydı  
ASIPFIS : Sipariş üst bilgileri  
ASIPFSAT : Sipariş detay bilgileri







Stok Listesi Raporunu hazırlanırken ASTOK, ACARI ve AUNTSTOK tablolarından yararlanır. ASTOK tablosundan stokların kodu, adı vb. bilgileri alınır, ACARI tablosundan stok kartında kayıtlı olan stok kartlarının firmasının adı ve diğer bilgileri alınır, AUNTSTOK tablosundan ise stokların giriş,çıkış ve devir miktar-tutarları alınır.

### 4.1.3.2 Kıymet Kartları

#### Tanım :

Aktif birimde yer alan Stok kartlarının kart bilgilerini ve belirtilen tarih aralığındaki hareketlerini (Giriş, Çıkış, Kalan) miktar ve tutar olarak gösterir rapordur.

#### Kapsam :

Kıymet kartları raporu stokların giriş/çıkış bilgilerine ilişkin belirli rakamsal çıktıları yazıcıdan almanızı sağlar. Fiş Tarihi kriteri ile raporun sadece belirtilen tarihler arasında yer alan işlemleri kapsayan bir rapor olması sağlanır. Stok kodu kriter sayesinde sadece istenilen stokun hareketlerine esas rapor alınabilir. Stok birimi alanına tanımlanmış stok birimlerinden herhangi birisini yazabilirsiniz. Açılan rapor ekranında aktif birim de bulunan stoklara ilişkin

; yapılan giriş ve çıkış işlemlerini gösterir. Açılan ekranda giren stokların toplamları , çıkan ve harcanan stokların toplamları , giren ve çıkan stokların parasal karşılıkları ve en sonda bakiye tutarlarının yazıcı çıktıları alınır. Kriter olarak Başlangıç Fiş Tarihi, Bitiş Fiş Tarihi, Stok Kodu, Birim, Stok Türü, Özel Kod 1, Özel Kod 2, Özel Kod 3 alanları kullanılabilir.

#### Tuşlar :

F2 =Stok Kıymet Kartları Sorgu ekranında yer alan kriterleri esas alarak raporun hazırlanmasını başlatır.

T.C. Saklık Bakanlığı Diyarbakır Devlet Hastanesi Başkenteği Stok Kıymet Kartı [Ana Depo] [01.01.2002]									
GENEL									
Tarih	İşlem	Stok Kodu	Stok Adı	Miktar	Tutar	Giren	Çıkan	Kalan	Bakiye
01.01.2002	Devir	10217	100,720	4,660	1,323,475,300			1,323,475,300	
Toplam									
1,323,475,300									
ALTIYERLİ									
01.01.2002	Devir	10217	100,720	1,140	14,300,000			14,300,000	
Toplam									
14,300,000									
SEVENLİ									
01.01.2002	Devir	10217	305,600	4,263	706,546,400			706,546,400	
Toplam									
706,546,400									
DÜZAYRIM									
01.01.2002	Devir	10217	305,600	4,263	706,546,400			706,546,400	
Toplam									
706,546,400									
BİLİM									
01.01.2002	Devir	10217	305,600	4,263	706,546,400			706,546,400	
Toplam									
706,546,400									
GARANTİSİZLİ İZLEN									
01.01.2002	Devir	10217	291,000	350	311,850,000			311,850,000	
Toplam									
311,850,000									
BİTİR									
01.01.2002	Devir	10217	407,000	400	330,000,000			330,000,000	
Toplam									
330,000,000									





F5 = Stok Kıymet Kartları Sorgu ekranında belirtilen kriterleri esas alan kayıtların raporu haricinde Excel, Paradox, Dbase dosyası olarak dış bir kaynağa atılmasını sağlar, ayrıca İlgili raporunun grafiksel olarak alınabilmesini sağlar.

F6 = Stok Kıymet Kartları Sorgu ekranında yer alan kriterlerin temizlenmesini sağlar.

ESC = Stok Kıymet Kartları Sorgu ekranında çıkar. Rapor ekranda iken ESC tuşuna basılır ise Raporda çıkarak Stok Kıymet Kartları Sorgu ekranına geçiş yapar.

### Analiz :

Stok Kıymet Kartları raporu hesaplanırken program tarafından VAYNIYAT ve raporu hesaplatan kullanıcı keyinden oluşan (örnek : VAYNIYAT+111 ) bir view (geçici görüntü) oluşturulur. İlgili view oluşturulduktan sonra rapor bu view üzerinde sorgu çekilerek hazırlanır. View oluşturulurken AFATSAT, AFATURA, ASTOK tabloları kullanılır. Bu tabloların birbiriyle ilişkilendirilmesi işleminde kullanılan alan adları, AFATURA(FT\_KEY)=AFATSAT(FTS\_FT\_KEY), EFATSAT(FTS\_ST\_KEY)=ASTOK(ST\_KEY) dir.

## 4.1.3.3 Sayım Cetveli

### Tanım :

Stok Sayım Cetveli raporu Stok Kartlarının raporun alındığı dönemdeki miktarlarına ilişkin bilgi içeren bir rapordur. Rapor, raporun alındığı tarihte yer alan stok kartlarının gerek miktar gerekse tutar olarak varlıklarını gösterir.

### Kapsam :

Stok Sayım Cetveli raporu , Stok Sayım Cetveli Sorgu ekranında belirtilen kriterler doğrultusunda kayıtlı stok kartlarının gerek miktar gerekse tutar olarak varlıklarını gösterir. Raporda kriter olarak Stok kodu aralığı, birim, miktar aralığı, fiyat aralığı, özel Kod 1, özel kod 2, özel kod 3, stok türü, stok tipi alanları kullanılabilir. Sayım Cetveli Sorgu ekranında yer alan 'Stok Kodu' kriterleri

Stok Kodu	Class	Hesap	Birim	Birim Fiyatı	Tutar
111	ADDERHALIN	3,6001	ADET	110,684	398,462,400
2186	IAFP	9001	TEST	1,950,000	
3121	IAKIN BAKIM HİTİ	1,3501	ADET	23,477,200	31,694,320,000
411-1	IAIRWAY NO-3	3751	ADET	276,120	103,543,000
511-2	IAIRWAY NO-4	5251	ADET	276,120	144,963,000
611	IAKTRIMEN	7,6001	ADET	441,940	3,369,450,000
712-1	IALÇI 10cm.LTE	1,3501	ADET	441,940	642,297,600
812-2	IALÇI 15cm.	6,9001	ADET	337,480	2,328,612,000
91205	IALDOLAN 25 AMP.	1,8001	ADET	679,780	1,212,804,000
10120	IALIYI EKREKREYAN	751	ADET	15,104,000	1,192,400,000
111086	IALININUYU ÇATMA MANDAL	101	ADET	590,000	5,900,000
121093	IALININUYU FANÇERRE KULU	101	ADET	4,130,000	41,300,000
1317	IALISILAN POFATAY	1	TEST	165,600	
141068	IALMELİYAT KAPPAZİ	391	ADET	12,600,000	308,775,000
1510103	IALMELİYAT LAMBASI AMPULU	231	ADET	20,975,600	666,430,000
16105	IALMELİYAT ÖMÜLÜ	1,0651	ADET	1,097,400	1,166,536,200
1712	IALMOZET	10,0001	ADET	1,172,820	12,315,460,000
1815	IALNAL SPONGESTAN	1201	ADET	7,032,800	843,936,000
191268	IALNOOJEN CONTACT SİSTEM	2001	TEST	4,400,000	
20136	IALNTI HEM. (HİCEK)	1,9001	TEST	4,500,000	
21194	IALNTI NEP KART TEST	4,9401	TEST	625,000	
22130	IALPTT	4001	TEST	450,000	
231967	IALSA YARSA	201	ADET	1,462,500	42,075,000
24110	IALTAYI VEM İHTİ	5,9101	ADET	4,944,000	29,230,212,000
251139	IALTAYI ZEL	3,4501	ADET	1,609,520	5,552,044,000
261162	IALTAYI YALIN	2701	ADET	810,000	
27127	IALIYI POFATAY	1,2401	TEST	188,700	
28121-3	IALIYIYAYON BOMDARI	2,2501	ADET	166,817	375,338,250
29121-1	IALIYIYAYON BOMDARI NO.10	2,2501	ADET	166,817	375,338,250
30121-4	IALIYIYAYON BOMDARI NO.16	424,1101	ADET	166,817	375,338,250
31121-2	IALIYIYAYON BOMDARI NO.12	2,2501	ADET	166,817	375,338,250
32113	IALIYIYAYON BOMDARI NO.13	4,4001	ADET	1,015,520	2,446,848,000
331262-7	IALIYIYAYON BOMDARI NO.7	1,001	KUTU	8,736,000	10,000,000
341162	IALIYIYAYON BOMDARI NO.12	2001	KUTU	10,785,000	2,427,620,000
351162-2	IALIYIYAYON BOMDARI NO.12	2001	KUTU	10,785,000	2,570,040,000



sayesinde istenilen stok kodları arasında kalan stokların raporları alınabilir, Stok Türü kriteri ile stoklar türlerine göre ayrı ayrı raporlanarak alınabilirler.. Ayrıca Stok Sayım Cetveli Sorgu ekranında yer alan 'Sıfır Olanlar Gözüksün' çek box'ı default olarak işaretli gelmektedir. İlgili seçenek seçenek seçilmeden rapor alınmak istendiğinde stok seviyesi sıfırın altında olanlar raporda yer almayacaktır.

### Tuşlar :

F2 = Stok Sayım Cetveli Sorgu ekranında yer alan kriterleri esas alarak raporun hazırlanmasını başlatır.

F5 = Stok Sayım Cetveli Sorgu ekranında belirtilen kriterleri esas alan kayıtların raporu haricinde Excel, Paradox,Dbase dosyası olarak dış bir kaynağa atılmasını sağlar, ayrıca İlgili raporunun grafiksel olarak alınabilmesini sağlar.

F6 = Stok Sayım Cetveli Sorgu ekranında yer alan kriterlerin temizlenmesini sağlar.

ESC = Stok Sayım Cetveli Sorgu ekranında çıkar. Rapor ekranda iken ESC tuşuna basılır ise Raporda çıkarak Stok Kıymet Kartları Sorgu ekranına geçiş yapar.

### Analiz :

Stok Sayım Cetveli raporu hazırlanırken iki tablodan yararlanır bu tablolardan ilki stok kartlarına ait temel bilgilerin alındığı ASTOK tablosu diğeri ise stok kartlarının giriş, çıkış, devir miktar ve tutarlarını içeren AUNTSTOK tablosudur. Yukarıda belirtilen tabloların bir birleri ile bağlantısını sağlayan alanlar şunlardır: ASTOK (ST\_KEY)= AUNTSTOK(UNS\_ST\_KEY) Rapor alınırken kullanılan kriterlerden Stok kodu, birim, stok tipi, stok türü gibi stokların temel bilgileri tutan ASTOK tablosunda yer alan alanlardan sorgulanır.

## 4.1.3.4 Stok Envanteri

### Tanım :

Kayıtlı stok kartlarını belirtilen tarih aralığındaki giriş ve çıkış kalemlerini hesaplayarak, stok kartının envanterini kullanıcıya sunan rapordur.

### Tanım :

Stok Envanter sorgu ekranında belirtilen tarih aralığında yer alan giriş ve

Sıra	Stok Adı	Birim	GİRENLER		ÇIKANLAR		BAKİYE	
			Miktar	Tutar	Miktar	Tutar	Miktar	Tutar
393	İÇERİ-4/0	TEK	200	669,060,000			200	669,060,000
394	METALİZ	TEŞT	700	1,687,000,000			700	1,687,000,000
395	YAĞLI BOYA	Kg	125	469,397,125			125	469,397,125
396	YER VE YÜZEY TEMİZLEYİCİ KONSANTRİ	BİDON	130	2,914,600,000			130	2,914,600,000
397	YUMUŞAK SARI DREN	ADET	1,150	445,096,000			1,150	445,096,000
398	ZARF	ADET	262	120,572,400			262	120,572,400
399	ZARF	ADET	3,490	34,737,400			3,490	34,737,400
400	ZİFRAN 1000cc	ADET	606	936,754,800	3	3,930,000	603	932,824,800
401	ZİMMET DEFTERİ	ADET	20	250,000,000			20	250,000,000
				<b>631,727,976,885</b>		<b>2,647,743,400</b>		<b>629,080,233,225</b>



çıkış işlemlerini hesaplanmakta ve rapor kriter ekranında yer alan diğer kriterlerde incelenmekte ve rapor hesaplanmaktadır. Stok Envanter Sorgu ekranında yer alan kriterler şöyledir: **Fiş tarihi** kriteri, hangi tarihler arasında yer alan giriş ve çıkış fişlerinin hesaplamaya dahil edeceğini belirler. **Stok Kodu** eğer sadece bir veya birden fazla stok kartının envanteri alınacak ise kullanılır. **Birim** stok kartları içinde sadece belirtilen birimi taşıyan stokların envanterinin alınmasını sağlar. **Sıfır Olanlar Gözüksün** envanter hesaplaması sırasında giriş ve çıkış kalemleri olmayan stoklarında Stok Envanteri raporunda görünmesini sağlar. **Özel Kod1,2,3** Stok Envanteri raporunun kullanıcının kendi istekleri doğrultusunda gruplandırılmasını sağlar. **Stok Tipi** stok envanteri raporunun hangi stok tipleri için geçerli olduğunu belirtir. İki farklı stok tipi seçilebilir: Hammadde, Rasyon. İstenilirse **Stok Tipi** seçenek grubunun dan **Tümü** seçildiğinde tüm stokların rapora dahil edilmesini sağlar.

#### 4.1.3.5 Stok Seviye Raporları

##### Tanım :

Stok kartı ekranında kaydı yapılan Kritik miktar ve Ortalama miktar değerlerini esas olarak kayıtlı stok kartlarının stok seviyelerini gösterir rapordur.

##### Kapsam :

Stok Seviye Raporları kayıtlı olan stok kartlarını ve bu stok kartlarının giriş, çıkış ve devir kalemlerini inceleyerek, stok kartında belirtilmiş olan kritik miktarın altına düşen stokların raporunu verir. Bu raporda ki amaç stok seviyesi yeterli olmayan stokların belirlenmesi. Bu sayede stok seviyesi kritik miktarın altına düşen stokların alımının yapılması gerekliliği göz önüne alınabilmektedir. Stok Seviye raporu alınırken Stok Seviye Sorgu ekranından istenildiğinde Stok Türü seçilerek istenilen stok türüne esas kayıtlar üzerinden işlem yapılması ve sadece seçmiş olan stok türünü esas alan raporun hazırlanması sağlanmış olur. Ayrıca kriter olarak stok kodu, stok adı, firma kodu, özel kod 1, özel kod 2, özel kod 3 alanları kullanılabilir.

Sıra	Stok Kodu	Stok Adı	Birimi	Kritik Miktar	Ortalama Mik.	Mevcut Mik.
1	Km	Beyaz Kütmeş	ADET	5,082	1,610	1
2	4	CALSIUM	TEST	150	54	
3	24	CAVAFIX KATATER	ADET	1,230	390	75
4	0102	ÇAMŞIR ASKISI	ADET	5,070	1,606	5
5	3	GGT	TEST	138	50	
6	01	KAPUT BEZI	METRE	3,834	1,198	75
7	015	LAVABO EYİE	ADET	3,990	1,246	76
8	0109	OKSİJEN GAZI	ADET	5,106	1,618	10
9	0101	PLASTİK BOYA	Kg	4,926	1,558	181
10	014	RADYATOR NİPELİ	ADET	3,978	1,242	48
11	0100	SEFFAF SLIXON	ADET	4,914	1,554	37
12	018	TUVALET BAŞI	ADET	4,026	1,258	33
13	5	URE	TEST	162	58	
14	2	URİK ASİT	TEST	114	42	
15	0111	45 KG TUP	Kg	5,094	1,614	1
Toplam					15,098	542



## Tuşlar :

F2 = Stok Seviye Raporları Sorgu ekranında yer alan kriterleri esas alarak raporun hazırlanmasını başlatır.

F5 = Stok Seviye Raporları Sorgu ekranında belirtilen kriterleri esas alan kayıtların raporu haricinde Excel, Paradox, Dbase dosyası olarak dış bir kaynağa atılmasını sağlar, ayrıca İlgili raporunun grafiksel olarak alınabilmesini sağlar.

F6 = Stok Seviye Raporları Sorgu ekranında yer alan kriterlerin temizlenmesini sağlar.

ESC = Stok Seviye Raporları Sorgu ekranında çıkar. Rapor ekranda iken ESC tuşuna basılır ise Raporda çıkarak Stok Seviye Raporları Sorgu ekranına geçiş yapar.

## Analiz :

Stok Seviye Raporunun hesaplatılması sırasında şu tablolar kullanılmaktadır.

ASTOK, ACARI , AUNTSTOK.

Belirtilen tabloların birbirleri ile ilişkilendirilmesi sırasında kullanılan alanlar şöyledir:

ASTOK (ST\_CR\_KEY)=ACARI(CR\_KEY), ASTOK(ST\_KEY)= AUNTSTOK(UNS\_ST\_KEY)

## 4.1.3.6 Günlük Yevmiye Defteri

### Tanım :

Belirtilen tarih aralığında stok kartlarının hareketlerini detaylı olarak belgeleyen rapordur. Stok kartlarının rapor kriteri ekranında belirtilen tarihlerdeki Fatura, İrad, Birimler arası giriş fişleri, Birimler arası çıkış fişleri ve yapılan işlemlerinin işlemlerinin sonrasında oluşan günlük hareketlerin ayrıntılı raporunu verir.

Sıra	Tarih	İşlem Türü	Evrak No	Stok Adı	Birimi	Giren		Çıkan	
						Miktar	Tutar	Miktar	Tutar
1	09.07.2002	FATURA		CEFOLOXİL	TEST	1,000	35,282,000		
2	10.07.2002	FATURA	2	PREDNOL-L 20MG	ADET	5	6,737,900		
3	11.07.2002	FATURA	095095	İZOTONİK 1000	ADET	3,500	6,153,700,000		
4	16.07.2002	ÇIKIŞ FIŞI	2	PROLEN MESH 6*11	ADET			35	647,325,000
5	16.07.2002	ÇIKIŞ FIŞI	3	PROLEN MESH 15*15	ADET			10	293,950,000
6	16.07.2002	ÇIKIŞ FIŞI	3	CK-NAK	TEST				
7	17.07.2002	ÇIKIŞ FIŞI	4	LİPASE	TEST			6,660	1,323,475,200
8	16.07.2002	ÇIKIŞ FIŞI	1	CK-NAK	TEST			1,128	224,156,160
9	10.04.2002	FATURA	417674	CAVAFİX KATATER	ADET	15	211,054,800		
10	10.04.2002	FATURA	417674	FİSTÜL İĞNESİ	ADET	2,300	4,418,392,000		
11	15.07.2002	FATURA	585693	VAC. JELLI TUP	ADET	80,000	20,768,000,000		
12	27.06.2002	FATURA	585633	HBS-AG (ELIZA)	TEST	1,500	7,088,850,000		
13	27.06.2002	FATURA	585633	ANTI Hbs (ELIZA)	TEST	1,500	7,088,850,000		
14	27.06.2002	FATURA	585633	HBC İgM (ELIZA)	TEST	500	3,150,600,000		
15	27.06.2002	FATURA	585633	HCV (ELIZA)	TEST	1,500	7,088,850,000		
16	27.06.2002	FATURA	585633	HIV (ELIZA)	TEST	1,600	5,040,960,000		
17	27.06.2002	FATURA	585633	HBe-Ag (ELIZA)	TEST	1,000	4,725,900,000		
18	16.07.2002	FATURA	585698	HBS-AG (ELIZA)	TEST	3,000	14,177,700,000		
19	16.07.2002	FATURA	585698	ANTI Hbs (ELIZA)	TEST	400	1,890,360,000		
20	16.07.2002	FATURA	585698	HCV (ELIZA)	TEST	3,000	14,177,700,000		
21	16.07.2002	FATURA	585698	HBe-Ag (ELIZA)	TEST	2,000	9,451,800,000		
22	06.08.2002	FATURA	045643	KAPUT BEZİ	METRE	1	310,340		
23	06.08.2002	FATURA	045643	TOZ SABUN	Kg	1	47,200		

Sayfa: 1 / 1



### Kapsam :

Günlük yapılan giriş / çıkış işlemlerinin ayrıntılı dökümünü almak amaçlı kullanılır. Ancak istenildiğinde Günlük Yevmiye Defteri Sorgu ekranında yer alan tarih kriterlerine tarih aralığı yazılarak, istenilen tarih aralığındaki yapılan işlemlerin ayrıntılı dökümü alınabilir. Günlük Yevmiye Defteri raporunda yapılan işlemlerin tarihleri, işlemlerin türü, işlemde kullanılan stokların adları, işlem sırasında kullanılan giriş/çıkış miktarları ve bu miktarlara karşılık gelen tutarlar yer almaktadır.

### Tuşlar :

F2 = Günlük Yevmiye Defteri Sorgu ekranında yer alan kriterleri esas alarak raporun hazırlanmasını başlatır.

F5 = Günlük Yevmiye Defteri Sorgu ekranında belirtilen kriterleri esas alan kayıtların raporu haricinde Excel, Paradox, Dbase dosyası olarak dış bir kaynağa atılmasını sağlar, ayrıca İlgili raporunun grafiksel olarak alınabilmesini sağlar.

F6 = Günlük Yevmiye Defteri Sorgu ekranında yer alan kriterlerin temizlenmesini sağlar.

ESC = Günlük Yevmiye Defteri Sorgu ekranında çıkar. Rapor ekranda iken ESC tuşuna basılır ise Rapor da çıkarak Stok Seviye Raporları Sorgu ekranına geçiş yapar.

### Analiz :

Günlük Yevmiye Defteri raporunun hesaplatılması esnasında view kullanılmaktadır. Raporun hesaplatılması sırasında program tarafından oluşturulan view'in adı şu şekilde formüle edilmektedir: VAYNIYAT + Kullanıcı Key.

## 4.1.3.7 Özel Tanımlı Rapor

### Tanım :

Özel Tanımlı Rapor adında anlaşılacağı üzere programda yer almayan raporların

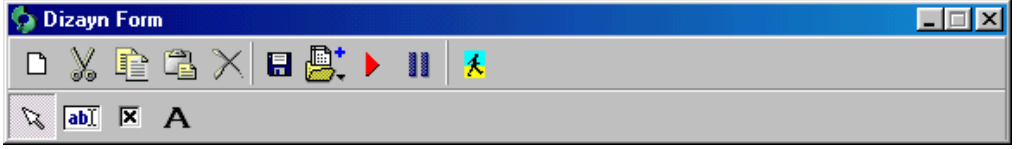
Kullanıcılar tarafından kendi istedikleri bilgileri, kendi istedikleri düzende görmelerini ve yazıcıdan çıktı olarak almalarını sağlamayı amaçlamaktadır.

Stok Adı	Fiyatı	Miktarı
----------	--------	---------

```
SELECT ASTOK.*, ACARI.CR_KOD,
ACARI.CR_AD FROM ASTOK, ACARI
WHERE ASTOK.ST_CR_KEY = ACARI.CR_KEY
```

### Kapsam :

Özel tanımlı rapor bölümünde kullanıcı tanımlı raporlar oluşturulabilir kendi analiz ekranlarınızı tasarlayabilirsiniz. Oluşturulan raporlarınız için kendi kriterlerinizi yerleştirebilirsiniz. Rapor seçimi ekranı sizin için



özel oluşturulmuş birkaç rapor tanımı ile birlikte açılır size kendinize uygun olan rapor kriterlerini kullanarak yeni raporlar oluşturabilir veya varsayılan rapor ekranlarını değiştirerek yeni rapor tanımları oluşturabilirsiniz. Yeni bir özel tanımlı rapor oluşturmak için yapılması gereken ilk adım Rapor Adı alanının üzerine konularak INSERT tuşuna basılması ve Rapor Adı soran ekrana Rapor için raporu size anımsatacak bir ad yazmanız ve (ENTER tuşu) F2 Kayıt butonuna basmanızdır. Bir sonraki adım olarak Özel Tanımlı Rapor ekranında yer alan '**Sorgu**' butonuna (F3 tuşu) basılması durumunda karşınıza gelen '**Sorgu Hazırla**' ekranına rapora kaynaklık edecek olan sql'in yazılması ve '**Tamam**' (F2 tuşu) basılması gerekmektedir. Şu ana kadar yapılan adımlar sonrasında raporun alınması için 'Rapor Seçim Ekranı' üzerinde Tamam butonuna basılması durumunda istenilen rapor ekrana gelecektir.

#### **Tuşlar :**

INSERT = Cursor Rapor Adı alanında iken INSERT tuşuna basıldığında yeniş bir özel tanımlı rapor adı girişine izin verir.  
DELETE = Cursor Rapor Adı alanı üzerinde iken DELETE tuşuna basarak tanımlı olan bir özel tanımlı rapor silinebilir.  
F2 = Aktif özel tanımlı raporu çalıştırır.  
F3 = Aktif olan özel tanımlı rapora kaynaklık eden sql 'in görünmesi ve üzerinde değişikliklerin yapılmasına müsaade edecen ekranı açar.  
F4 = Cursor Rapor Adı alanında iken F4 tuşuna basıldığından kayıtlı olan özel tanımlı raporların listesi ekrana gelir.

#### **Analiz :**

Özel tanımlı raporlar kullanıcı tarafından tanımlandığında USERRAPOR tablosuna raporu hazırlayan kullanıcının US\_KEY bilgisi USERRAPOR tablosundaki USR\_USKEY alanına, raporun sql'i USERRAPOR tablosundaki USR\_SQL alanına, raporun kriterleri USERRAPOR tablosundaki USR\_KRITER alanına, raporun text dizaynı USERRAPOR tablosundaki USR\_SET alanına, raporun grafik dizaynı USERRAPOR tablosundaki USR\_GSET alanına kayıt edilmektedir.

### **4.1.3.8 Grafikler**

#### **Tanım :**

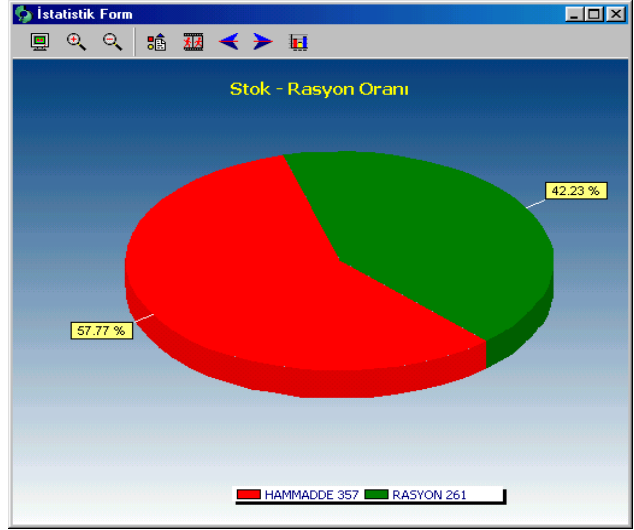
Grafikler ekranı kullanıcının programa olmayan grafiksel raporu hazırlayabilmesi ve rapor halinde alabilmesine olanak sağlayan bir rapordur. Ayrıca firma tarafından hazır tanımlanmış grafik rapor tanımları sayesinde bir çok grafik raporun alınabilmektedir. Firma



tarafından yapılabildiği gibi gelen grafik rapor örneklerine bakılarak yeni grafik dizaynları rahatlıkla yapılabilmektedir.

### Kapsam :

Bu bölümde ayniyat programı için tasarlanmış özel grafik çıktıları alabilirsiniz . seçilebilir grafik tanımları firmalara göre stok dağılımı , hammadde ve rasyon tanımları, firmalara göre stok tutar dağılımı , satın alınan stoklar. tamam butonuna bastıktan sonra seçilen analize göre değiştirilebilir bir grafik ekranı gelecektir. Grafik Tanımlı Özel Raporun kullanımı Özel Tanımlı Raporun kullanımı ile aynıdır.



### Tuşlar :

INSERT = Cursor Rapor Adı alanında iken INSERT tuşuna basıldığında yeni bir özel tanımlı grafik rapor adı girişine izin verir.

DELETE = Cursor Rapor Adı alanı üzerinde iken DELETE tuşuna basarak tanımlı olan bir özel tanımlı grafik rapor silinebilir.

F2 = Aktif özel tanımlı grafik raporu çalıştırır.

F3 = Aktif olan özel tanımlı grafik rapora kaynaklık eden sql 'in görünmesi ve üzerinde değişikliklerin yapılmasına müsaade eden ekranı açar.

F4 = Cursor Rapor Adı alanında iken F4 tuşuna basıldığında kayıtlı olan özel tanımlı grafik raporların listesi ekrana gelir.

## 4.1.4 Cari

Stokların alım işlemleri sırasında kullanılan firmaların kayıtlarının yapıldığı kısımdır. Cari kart bilgileri

### 4.1.4.1 Cari kart

#### Tanım :

Programda kaydı yapılan stokların satın alındığı firmaların kayıtlarının tutulduğu ekrandır. Cari Kart ekranında her bir firmanın cari adı, firma yetkilisinin adı soyadı, vergi dairesi, vergi numarası, telefon, faks gibi bilgiler kayıt edilmektedir.







## 4.1.4.2 Cari hesap listesi

### Tanım :

Kayıtlı olan Cari kartları listesini verir.

### Kapsam :

Kayıtlı olan firmaların ve bu firmaların borç/alacak durumlarını içeren bir rapordur. Bu rapor sayesinde her bir firmanın alacak , borç tutarları ve devir tutarları görülebilir. Cari Hesap Listesi raporunda yer alan kriterler sayesinde sadece borçlu olan firmaların, sadece alacaklı olan firmaların veya borç ve alacağı olmayanların ve tüm firmaların listesi alınabilir. Rapor kriter ekranında tutar belirtilerek bakiyesi istenilen rakama eşit olan firmaların listesi de alınabilir.

**Sorgu Kriterleri**

Cari Kod: [ ] Başlangıç: [ ]  
Cari Ad: [ ] Başlangıç: [ ]  
Cari Kod 1: [ ] Başlangıç: [ ]  
Cari Kod 2: [ ] Başlangıç: [ ]  
Cari Kod 3: [ ] Başlangıç: [ ]  
Bakiye: [ ]  
Bakiye Türü: [ ] Tutar [ ] Eşit [ ] Burs [ ] Alacak [ ] Değil

**SQL Sorgu Metni**

```
SELECT CR_KEY, CR_CODE, CR_AD,  
CR_YETKİLİ, CR_MÜDÜR, CR_TEL1,  
CR_FAKS1, CR_ÖZ_MÜDÜR, CR_ÖZ_MÜDÜR,  
CR_ÖZ_MÜDÜR, CR_ADRES1, CR_ADRES2,  
CR_ALACAKTUT, CR_BORÇTUT,  
CR_DEVİR, NVL(CR_ALACAKTUT,0) -  
NVL(CR_BORÇTUT,0) +  
NVL(CR_DEVİR,0) AS BAKTME,  
DECODE(NVL(CR_ALACAKTUT,0) -  
NVL(CR_BORÇTUT,0) +  
NVL(CR_DEVİR,0), 0, 'E',  
ABS(NVL(CR_ALACAKTUT,0) -  
NVL(CR_BORÇTUT,0) +  
NVL(CR_DEVİR,0)), 'A', 'B') AS BAKTÜR,  
FROM ACARI  
ORDER BY CR_AD
```

**Cari Sorgu**

Sorgu Sonuçları

Cari Kodu	Cari Ad	Telefon	Bakiye	Tutar
ACENYA	ACENYA İLAÇ SANAYİ A.Ş.	(212)7572722	2,032,165,000	
ACENYA	ACENYA İLAÇ SANAYİ İLAÇ SAN. A.Ş.	(212)3082670	2,646,432,723	
A.C.Y.	İ.C.Y. MEDİKAL		28,508,005,606	
AİDENİZ	AİDENİZ A.Ş.			
AKSİ	AKSİ			
ALI RAIF	ALI RAIF İLAÇ SAN. AŞ.	(212)2466700		
ALTAN	ALTAN İLAÇ SANAYİ A.Ş.	(216)3370914		
ANAÇ	ANAÇ MEDİKAL			X
ARICAN	ARICAN LİNEER TİC. VE DAĞITIM LTD. ŞTİ.	224 70 45		W
ARİOMA	ARİOMA A.Ş.			
ARYEL	ARYEL MEDİKAL			
ATAGAY	ATAGAY İLAÇ SAN. AŞ.	(216)3266905		
AVENTİS	AVENTİS İLAÇ PAZARLAMA A.Ş.			AYŞE GÜL
01204	AY MEDICAL			
AZİM	AZİM			
BAL	BALLARD MEDICAL PRODUCTS			
BAYER	BAYER TÜRK İLAÇ SAN. LTD. ŞTİ.	(212)2460001		
BEOBRAMA	BEOBRAMA İLAÇ	(416)2211226	47,151,807,092	ŞİM İZMİL
BEKRO	BEKRO İLAÇ SAN. A.Ş.	(214)4443380		
BEŞER	BEŞER İCTA DEPOSU TİC. SAN. LTD. ŞTİ.	(212)418080	13,591,307,430	
BETASAN	BETASAN İLAÇ SAN. A.Ş.	(216)3370914		
BİOGEN	BİOGEN İLAÇ SANAYİ	(212)318487	209,779,803	
BİLFAR	BİLFAR HİCİNGER A.Ş.	(212)3882000		
DEVİR	BİL.GESAVAR DEVİR İŞLEMİ		756,124,830,032	
Devir	BİL.GESAVAR DEVİR İŞLEMİ		839,622,267,085	
DOLPH	DOLPH İLAÇ SAN.			
EBO LAB	EBO LAB MEDİKAL	(412)2000659	101,015,790,000	1600004025
EBOFARMA	EBOFARMA İLAÇ SAN. A.Ş.	(216)3901063		
EBOSEL	EBOSEL İLAÇ SAN.	(216)3264550	1,300,758,069	
EBOYER	EBOYER İLAÇ SAN. A.Ş.	(212)2464950		
EYOTEM	EYOTEM SAĞ. MALZEMELERİ PAZ. LTD. ŞTİ.	(232)5639075	4,654,200,000	
İBRAHİM	İBRAHİM İLAÇ PAZARLAMA A.Ş.			X
CANSU	CANSU İCTA DEPOSU VE HİST. ÜRÜNLERİ			

### Tuşlar :

F2 = Cari Hesap Listesi Sorgu ekranında yer alan kriterleri esas alarak raporun hazırlanmasını başlatır.

F5 = Cari Hesap Listesi Sorgu ekranında belirtilen kriterleri esas alan kayıtların raporu haricinde Excel, Paradox, Dbase dosyası olarak dış bir kaynağa atılmasını sağlar, ayrıca ilgili raporunun grafiksel olarak alınabilmesini sağlar.

F6 = Cari Hesap Listesi Sorgu ekranında yer alan kriterlerin temizlenmesini sağlar.

ESC = Cari Hesap Listesi Sorgu ekranında çıkar. Rapor ekranda iken ESC tuşuna basılır ise Raporda çıkarak Stok Seviye Raporları Sorgu ekranına geçiş yapar.



## Analiz :

Cari Hesap Listesi raporu hesaplanırken ilgili değerler ACARI tablosundan alınmaktadır.

### 4.1.4.3 Cari hareket

#### Tanım :

Bu ekranda, Cari kart ekranında kaydı yapılan firmaların hareketleri kayıt edilir. Bu kayıt işlemi sırasında belirtilen tarihte firmalara yapılan ödemeler ve firmalarda alınan ödemeler kayıt edilir.

#### Kapsam :

Cari hareket ekranında; doldurulan alanlara göre ödenen ve alınan rakamsal değerleri girebilirsiniz. fiş tarihi alanı yapılan işlem için tarih; toplam alınan alanı bu yapılan kayıt veya kayıtlar sonrasında toplam alınan miktarlar ; toplam ödenen alanına da ödenen miktarların toplamını gösterir. Cari kodu alanında F5 tuşuna basarak açılan listeden cari kodu veya cari adını seçebilirsiniz. İşlem alanında aşağı açılan listeden ödeme şeklinin nasıl olacağını belirtebilirsiniz.

CariKodu	CariAd	vrak No	İşlem	Ödenen	Alınan
CR-100001000	ANKARA KARANFIL ECZA	232300	Ödeme Senedi	125,460,000	
ATAC	ATAC KIRTASIYE	900010	Ödeme Senedi	125,400,000	
ATAC	ATAC KIRTASIYE	454050	Ödeme Senedi	245,000,000	
CR-100001000	ANKARA KARANFIL ECZA	340300	Ödeme Senedi	125,600,000	

CR-10000100000 ANKARA KARANFIL ECZA DEPOSU

Borç Miktarı : 253,194,234

Alacak Miktarı : 253,194,234

Alacak Bakiye : 253,194,234

#### Tuşlar :

- INSERT = Yeni bir cari hareket kaydı açar.
- F2 = Cari Hareket ekranında gerekli alanlar doldurulduktan sonra ekranda yer alan bilgileri kayıt etmek için kullanılır.
- F3 = Kaydı yapılmış olan bir cari hareketin kaydını silmek için kullanılır.
- F5 = Daha önceden kaydı yapılmış olan Cari hareketlerin listesini ekrana getirir ve seçilen kaydı aktif kayıt haline getirir.
- F6 = Kaydı yapılmış olan aktif Cari hareketin raporunu verir.



#### Analiz :

Cari hareket kayıtları üst bilgileri ACARIFIS tablosunda, detay bilgiler ise ACARIHAR tablosunda yer almaktadır. ACARIFIS tablosunda yer alan FI\_KEY alanı ile ACARIHAR tablosunda yer alan FS\_FI\_KEY alanı master-detay ilişkisinde kullanılan alanlardır.

#### 4.1.4.4 Cari Hareket listesi

#### Tanım :

Belirtilen tarih aralığında hareket görmüş olan cari kartların ve cari işlemlerin ayrıntıları ile listesini verir.

#### Kapsam :

Cari hareket listesi raporu yapılan cari hareketlerin yazıcı ve ekran çıktılarının alınmasına yardımcı olur. Cari kod bölümüne cari kartlarda tanımlanmış cari kartlardan seçim yapmak için klavyeden F5 seçim tuşuna basabilir verilen iki cari kod arasında bir filitreleme uygulayabilirsiniz. Hareket tarihi alanı cari hareket yapılan bir işlemin fiş tarihi veya faturadaki fatura tarihi olabilir. bu ekranda seçiminize göre yalnızca hareketler, veya yalnızca faturalar veya iadeler için rapor çıktıları alınabilir. Ayrıca tüm işlemler içinde çıktı alınması mümkündür. Cari borç ve Cari alacak rakamsal alanlarını doldurarak da bir sorgulama yapabilirsiniz.

#### Tuşlar :

F2 = Cari Hareket Raporu Sorgu ekranında yer alan kriterleri esas alarak raporun hazırlanmasını başlatır.

TARİH	CARI	EVRAKNO	BORC	ALACAK	İSLEMTURU
01.01.2003	E.BAŞI	12		150,000,000	ÖCEME SENEDİ
01.01.2003	KOZ	5		200,000,000	NAKİT ÖCEME
01.01.2003	CİBA	12		256,000,000	ÖCEME SENEDİ
01.01.2003	ROCHE	2		30,000,000	ÖCEME SENEDİ
01.01.2003	WELLCOME	1		560,000,000	ÖCEME SENEDİ
01.01.2003	İ.ETEM	2		230,000,000	ÖCEME SENEDİ
01.01.2003	SABA	3		590,000,000	ÖCEME SENEDİ
01.01.2003	ORGANON	5		800,000,000	ÖCEME SENEDİ
01.01.2003	ABDI	956		50,000,000	ÖCEME SENEDİ
01.01.2003	FAKO	125	52,000,000		TAHSİL ÇEKİ
01.01.2003	M.ŞAHİN	112	150,000,000		TAHSİL ÇEKİ
01.01.2003	DEVA	5696	489,000,000		TAHSİL ÇEKİ





gözüksün veya alacak bakiyesi olanlar gözüksün seçeneklerini kullanarak ta raporu özelleştirebilirsiniz.

### Tuşlar :

F2 = Cari Hareket Raporu Sorgu ekranında yer alan kriterleri esas alarak raporun hazırlanmasını başlatır.

F5 = Cari Hareket Raporu Sorgu ekranında belirtilen kriterleri esas alan kayıtların raporu haricinde Excel, Paradox, Dbase dosyası olarak dış bir kaynağa atılmasını sağlar, ayrıca İlgili raporunun grafiksel olarak alınabilmesini sağlar.

F6 = Cari Hareket Raporu Sorgu ekranında yer alan kriterlerin temizlenmesini sağlar.

ESC = Cari Hareket Raporu Sorgu ekranında çıkar. Rapor ekranda iken ESC tuşuna basılır ise Raporda çıkarak Stok Seviye Raporları Sorgu ekranına geçiş yapar.

### Analiz :

Borç/Alacak raporu hesaplanırken ACARI tablosu ve VAYNIYAT+Kullanıcı key'i formülü ile oluşan isme sahip bir view kullanılmaktadır.

## 4.1.5 Hareketler

Stok kartları ekranında kaydı yapılan stok kartlarının her türlü hareketlerinin programa kayıt edildiği ekranları içeren üst mönüdür.

### 4.1.5.1 Fatura

#### Tanım :

Stok kart işlemleri ekranında kaydı yapılan stok kartlarını içeren tüm alım faturalarının kayıtlarını yapıldığı ekranıdır. Fatura kaydının yapılması, faturada kayıtlı olan stok kartlarının, faturada yer alan miktar ve tutar kadar artışı sağlar.

#### Kapsam :

Fatura işlemlerinin ana sayfası fatura ekranında ; faturalar üzerinde ki

Fatura [Kayıt Görüntüleme]							
İlk	Önce	Sonra	Son	Yeni	Kayıt	Sil	Makbuz
Fatura Tarihi	25.09.2000	Sipariş Tarihi	12.12.2000	Teslim Tarihi	28.12.2000	Irs. Tarihi	25.09.2000
Fatura No	234234	Sipariş No	121,212	Teslim No	125,400,000	Irsaliye No	23423423
Cari Kodu	CR-100001000	ANKARA KARANFIL ECZA DEPOSU		Teslim Alan	serkan		
Açıklama	12342342						
Özel Kodlar	ECZ1	ECZ2		Makbuz No		1	
Sat. Karar No		Sat. Karar Tarihi					
<input checked="" type="checkbox"/> Kalem KDV							
<input checked="" type="checkbox"/> Kalem İskonto							
Alış Tutar	3,586,791,231,884						
İskonto Miktarı	430,377,300,000						
KDV Öncesi Tutar	3,156,413,931,884						
Kdv Miktarı	473,415,030,000						
Toplam Tutar	3,629,828,961,884						
Stok Kodu	Stok Adı	Birim	Miktarı	Alış Fiyatı	İskn.	Kdv	Tutar
34958	TUKENMEZ KALEM	Adet	450.00	456,000,000.00	12	15	17,662,400,000.00
1000010	TUKENMEZ KALEM	Adet	365.00	3,500,000.00	12	15	1,292,830,000.00
1000010	TUKENMEZ KALEM	Adet	520.00	78,500,000.00	12	15	10,560,000,000.00
34958	TUKENMEZ KALEM	Adet	25.00	12,540,000.00			313,500,000.00
34958 TUKENMEZ KALEM							
Stok Miktarı	:		-474.00				
Son Giriş Miktarı	:		-475.00				
Son Giriş Tarihi	:		25.09.2000				



tüm işlemleri yapabilirsiniz. Açılan fatura kartı ekranında kaydı yapılacak fatura ya ilişkin bilgiler bulunur. fatura tarihi; kesilen faturanın tarihi aynı zaman da matbu fatura formunda ki fatura tarihi alanıdır. fatura ya ilişkin tüm işlemler fatura tarihi üzerinden yapılır veya sorgulanır. fatura no girilmesi zorunlu, kesilen fatura için tek ve değiştirilemez numarayı gösterir "Fatura tarihi" gibi resmi evrak üzerindeki fatura numarasını gösteren fatura no, bu ekran üzerinde girilmesi zorunlu alanlardan biridir. Cari kodu bölümü cari hesaplarda tanımlanmış firma veya kurumların seçileceği ve işlemin hangi cari için yapıldığını gösterir. Yeni bir cari kod seçebilmek için Cari kodu üzerinde 'Enter' tuşuna basarak açılan listeden cari kart seçimi yapılabilir veya yeni bir cari kodu ekleyerek cari kartı tanımlayabilirsiniz. Açıklama bölümüne yapılan fatura kaydı için açıklama ekleyebilirsiniz. Özel kod alanları kullanıcı tanımlı ; rapor ve istatistik tanımları yapabilmek için eklenen ve girilmesi zorunlu olmayan bölümlerdir. Teslim tarihi , teslim no ve teslim alan seçenekleri faturanın hangi tarihte , hangi evrak no üzerinden ve kim tarafından alındığını gösterir. Ayrıca irsaliye tarihi, irsaliye no alanları resmi fatura evrakı üzerinden doldurulabilir. Ekranın sağ tarafındaki tutarlar otomatik olarak eklenen stok ürünlerine göre otomatik olarak hesaplanır. Stok kodu alanında klavyeden F5 tuşuna basarak açılan listeden stok seçimi yapılabilir. Birim , miktar , alış tutarı , iskonto , KDV ve tutar alanları girilerek fatura ya ait sayısal bilgiler ve ürün bilgileri girilmiş olur. Kayıt işlemleri tanımlandıktan sonra " **Ayniyat tesellüm makbuzu çıkartılsın mı ?** " sorusuna verilecek yanıt göre makbuz basımı yapılır. Bu rapor üzerinde fatura üzerinde ki stok bilgilerine göre sıralanmış bir makbuz çıktısı alınabilir.

#### **Tuşlar :**

- F2 = Aktif faturayı kayıt eder.
- F3 = Aktif faturayı siler
- F6 = Aktif faturayı yazdırır.

#### **Analiz :**

Fatura ekranında kaydı yapılan işlemlerinin üst bilgileri AFATURA tablosunda detay bilgileri ise AFATSAT tablosunda tutulmaktadır.Tablolar arasındaki ilişki AFATURA (FT\_KEY) AFATSAT (FTS\_FT\_KEY) alanları ile sağlanmaktadır.

### **4.1.5.2 İade Faturası**

#### **Tanım :**

Daha önceden kaydı yapılan faturaların iade edilmesi durumunda kullanılan ekrandır. Amaç iade edilen faturaların kayıtlarının yer alması ve iade işlemi ile faturada yer alan stok kartlarının stok seviyelerinin faturada yer alan miktar doğrultusunda düşülmesini sağlamak.



### Kapsam :

İade işlemleri ekranın da kesilen faturalara ilişkin iade işlemleri yapılır bu ekran faturası kesilmiş ama iade edilen ürünlerin takibini yapmak amacı ile kullanılır. Yeni kayıt

tuşuna tıklayarak açılan mönüden daha önce kesilmiş faturaları görebilirsiniz. Bu listeden seçeceğiniz fatura ile iade işlemleri kayıtlarını yapabilirsiniz.

Stok Kodu	Stok Adı	Birim	Miktar	Alış Fiyat	İskn.	Kdv	Tutar
41	HIV (ELIZA)	TEST	1,600.00	3,000,000.00	1.00	18	5,040,960,000.00
42	HBe-Ag (ELIZA)	TEST	1,000.00	4,500,000.00	1.00	18	4,725,900,000.00
37	HBS-AG (ELIZA)	TEST	1,500.00	4,500,000.00	1.00	18	7,089,850,000.00
38	ANTI Hbs (ELIZA)	TEST	1,500.00	4,500,000.00	1.00	18	7,089,850,000.00
40	HCV (ELIZA)	TEST	1,500.00	4,500,000.00	1.00	18	7,089,850,000.00
39	HBC IgM (ELIZA)	TEST	500.00	6,000,000.00	1.00	18	3,150,600,000.00

[CTRL ve ENTER tuşlarını birlikte kullanarak, Ekranda görüntülenen listeden aramaya esas olacak satırı seçiniz.] Kayıt : 6 / 6

### Tuşlar :

- F2 = Aktif faturayı kayıt eder.
- F3 = Aktif faturayı siler
- F6 = Aktif faturayı yazdırır.

### Analiz :

İade faturası üst bilgileri, fatura kayıtlarının üst bilgilerinin tutulduğu tabloda tutulmaktadır, yalnız kayıt sırasında FT\_FATURA\_TIPI alanına 'F' yerine 'I' değeri yazılmaktadır. İade faturası detay kalemleri ise AFATSAT tablosunda bulunmaktadır. İade faturası kayıt işlemi sırasında AFATSEQ sequence'i kullanılmaktadır.

### 4.1.5.3 Çıkış Fişi

#### Tanım :

Aktif birimden istenilen diğer birimlere stok çıkışı için kullanılır. Amaç aktif birimde yer alan stokların başka birime transfer edilmesi aşamasının bilgisayar üzerinde kayıtlı halde



bulunmasının sağlanmasıdır. Bu işlem sırasında çıkış fişinde yer alan Stok kartları, çıkış fişinde belirtilen miktar kadar aktif birimden düşülür, çıkış yapılan birime eklenir.

### Kapsam :

Çıkış fişi ekranı üzerinde yapılan işlemler ; stok kartlarında tanımlanmış ürünlerin ilgili dağıtımları için çıkış işlemleri yapılır. Çıkış fişi ekranında fiş tarihi yapılan kaydın tarihini ; istek tarihi; o ürün için kurum içerisindeki birimden yapılan istek tarihini ; "Alan birim" alanı ürün talebinde bulunan kurum içi servisi simgeler. Açıklama ve özel kod alanları kullanıcı açısından programın takibini kolaylaştırmak amacı ile eklenmiştir. Stok kodu bölümünde açılan listeden istekte bulunan birime gönderilecek ürünler seçilir. birim hanesine seçili ürün için sayısal çokluk belirteci ,çıkan miktar alanına ise o üründen kaç tane çıkacağı belirtilir. Bu alandan sonra yazılacak fiyat bölümüne o ürünün alış fiyatı eklenir. Sondaki tutar hanesi ise miktar ve fiyatın çarpımıdır. Makbuz tuşuna tıklandıktan sonra ekrana sıralanmış bir makbuz çıktısı gelir.

Stok Kodu	Stok Adı	Birim	Stok Çıkış Miktarı	Fiyatı	Satır Tutarı
1	CK-NAK	TEST	9.00	198,720.00	1,788,480.00
043	FLORANS AMPUL	ADET	6.00	290,000.00	1,740,000.00
98	STERİL HAZIR EKÜVYON	ADET	5.00	113,000.00	565,000.00
97	ZEFİRAN 1000cc	ADET	3.00	1,310,000.00	3,930,000.00
96-1	NELATON SONDA	ADET	5.00	126,400.00	632,000.00
032	NİPEL 1/2	ADET	10.00	120,500.00	1,205,000.00
033	REKOR 1/2	ADET	5.00	1,534,000.00	7,670,000.00
057	LABORATUAR DEFTERİ	ADET	2.00	2,459,000.00	4,918,000.00
075	GALOŞ	ADET	50.00	9,900.00	495,000.00
078	TOPLU İĞNE	KUTU	25.00	2,500,000.00	62,500,000.00
101	DEVALJİN TABLET	ADET	5.00	30,964.00	154,820.00
102	SİLİNA 1Gr. TABLET	ADET	2.00	130,980.00	261,960.00
1108-1	PROLEN ÇİFT İĞNELİ	TEK	5.00	2,040,000.00	10,200,000.00
1108-8	PROLEN ÇİFT İĞNELİ	TEK	2.00	5,200,000.00	10,400,000.00
115	GAİTA KABI	ADET	5.00	22,600.00	113,000.00

### 4.1.5.4 Devir Fişi

#### Tanım :

Devir fişi bir önceki yıldan bir sonraki yıla devri yapılan stokların yer aldığı ekrandır. Bu ekranda yer alan devir stok kalemleri program tarafından yıl bitimi sonrası

Stok Kodu	Stok Adı	Birim	Miktar	Alış Fiyatı	İskn	Kdv	Tutar
34958	TUKENMEZ KALEM	Adet	23,472,384.00	0.10			2,348,723.00
34958	TUKENMEZ KALEM	234	230,000,000.00	0.00			0.00
34958234	KALEM333	Crm	,340,000,000.00	234,234.00			77,560,000,000.00





Destek/Devir İşlemleri ekranından otomatik yapılır, ancak program tarafından yapılan devir kalemleri üzerinde değişiklikler yapılmak istendiğinde Devir Fişi ekranında bu değişiklik işlemleri gerçekleştirilebilir.

### Kapsam :

Devir fişi ekranında girilen stok kayıtlarının bir sonraki yıla devirleri yapılır. Devir tarihi işlemin yapıldığı ve resmi evraklara geçen tarih. devir no alanı devri yapılan ürünler için girilen ürün numarasını gösterir. Ekranın sağ tarafındaki alış tutarı , iskonto miktarı ,Kdv miktarı toplam tutar alanları devir işlemlerinin rakamsal karşılıklarını gösterir. Ekranın alt tarafındaki stok 'a ait temel bilgiler bulunur. Listedeki devri yapılacak stokların seçimi yapılır. her stok depo da bulunan ürünleri gösterir.

## 4.1.5.5 İrad Fişi

### Tanım :

İrad Fişi kuruma yapılan bağışların program tarafından kaydının yapılarak, bağış yapılan stokların miktarlarının bağışta yer alan miktarlar doğrultusunda artmasının sağlanması ve bağış ile ilgili detaylı bilgilerin kayıt edilmiş olmasını sağlamaktır.

### Kapsam :

Kurum tarafından yapılan bağışların kayıtları İrad işlemleri bölümünden yapılır. irad tarihi alanına kaydın yapıldığı tarih eklenir. İrad no yapılan bu işlem daha sonra tekrar işleme alındığında daha hızlı bir şekilde kayıt girilmesini sağlar; yapılan bir kayda yeniden bir ekleme yapabilir veya bu İrad numarasında yeni bir kayıt ekranı açabilirsiniz. Ekranın sağ tarafında irad işlemleri alanları, girilen Stok ürünlerine ait rakamsal

bilgiler ve toplamaları gösterir. Kayıtlı stok listesini açmak için stok kodu alanında F5 tuşuna veya 'Enter' tuşuna basmak yeterlidir. karşınıza gelen ekrandan stok seçimi yapılabilir.

Stok Kodu	Stok Adı	Birim	Miktarı	Alış Fiyatı	İskn.	Kdv	Tutar
0111	45 KG TÜP	Kg	1.00	32,252,000.00	.00	18	38,057,360.00
0105	KALEM AÇACAĞI	ADET	1.00	4,500,000.00	.00	18	5,310,000.00
0109	OKSİJEN GAZI	ADET	10.00	10,395,000.00	.00	18	122,661,000.00
0119	ŞEFFAF BANT	ADET	3.00	500,000.00	.00	18	1,770,000.00
0120	DAKTİLO ŞERİDİ	ADET	20.00	800,000.00	.00	18	18,880,000.00
013	TOZ SABUN	Kg	6.00	40,000.00	.00	18	283,200.00
014	RADYATÖR NİPELİ	ADET	8.00	.00	.00	18	.00
015	LAVABO EVYE	ADET	58.00	4,000,000.00	.00	18	273,760,000.00
017	100*150 LİK DİRSEK P	ADET	56.00	501,500.00	.00	18	33,139,120.00
02	PATİSKA	METRE	58.00	1,500,000.00	.00	18	102,660,000.00



## 4.1.5.6 Hareket Raporları

Stok Kartlarına ilişkin fatura, giriş fişi ve çıkış fişlerinin ayrıntılı raporlarının içerir. Amaç stok kartlarının giriş, çıkış miktar ve bu miktarlara karşılık gelen tutarları gösterir raporların alınmasıdır.

### 4.1.5.6.1 Fatura Ayrıntı Raporları

#### Tanım :

Fatura ayrıntı raporu, rapor sorgu ekranında belirtilen tarihlerde kaydı yapılmış olan Fatura, Devir, İrad, İade Faturası gibi kayıtların ayrıntılı dökümlerini veren bir rapordur.

#### Kapsam :

Fatura ayrıntı raporu ekranı verilen kriterlere göre ; kesilen faturaları ve iadelerin ekrana ve yazıcıya çıktısını almak amacı ile kullanılır. fatura ve iadeleri göster seçeneği verilen tarih aralıklarına göre tüm kesilen faturaları ve devirleri , faturaları göster seçeneği yalnızca kesilen faturaları , yalnızca iadeleri içinde İadeleri göster seçeneğini işaretlemek yeterlidir. Tarih alanı boş bırakılırsa yapılan tüm kayıtların ekrana çıktısı alınır. Fatura ve iadeler rapor ekranında fatura tarihi ve Fatura tipi üzerinden ilgili tarihte hangi stokların çıktığını ,birim göstergesi ,birim fiyatı , miktar ve tutarı alanları eklenmiştir. aynı şekilde devir göstergelerinde de aynı bilgiler bulunur.

### 4.1.5.6.2 Çıkış Fişi Raporları

#### Tanım :

Çıkış Fişi Raporları, çıkış fişleri vasıtası ile stok kartlarının birimler arasındaki transfer işlemlerini esas alan ayrıntı raporları sunan raporlar bütünüdür.

#### 4.1.5.6.2.1 Çıkış Fiş Listesi

#### Tanım :

Çıkış Fiş Listesi, raporun sorgu ekranında belirtilen kriterler doğrultusunda, daha önceden kaydı yapılmış olan çıkış fişlerinin listesini verir.



## Kapsam :

Çıkış Fişi Listesi raporunda yer alan tarih kriteri, raporda yer alacak olan çıkış fişlerinin hangi tarihler arasında yer alan çıkış fişlerinin kapsayacağı belirlenir. Çıkış Fişi Listesi Sorgu ekranında yer alan Ünite kriteri sayesinde istek tek üniteye ait istenilirse birden fazla üniteye ait çıkış fişlerinin raporu alınabilir.

Sıra	Fiş Tarihi	Fiş No	Ünite Adı	Açıklama
1	01.01.2000	4	RÖNTGEN	252 Nolu İstem Karşılığı
2	01.01.2001	1	DIYALIZ	Dializ Servisine Gönderilen Mabzemeler
3	01.01.2002	2	BIYOKİMYA	Biokimya Servisinin 01.01.2002 Tarihli İsteği
4	16.07.2002	1	LABORATUAR	Laboratuvar İstemleri
5	16.07.2002	2	ECZANE	
6	16.07.2002	3	ECZANE	2 Nolu İstem Karşılığı
7	17.07.2002	4	LABORATUAR	2 İstek Nolu Çıkış Fişi
8	01.01.2003	3	AMELİYATHANE	Ameliyathane Birimi İstemleri
9	05.05.2003	6	YOĞUN BAKIM	Yoğun Bakım Servisi İstemleri
10	06.06.2003	7	LABORATUAR	159 Nolu İstem
11	01.01.2005	5	PSİKİYATRİ	Psikiyatri Servisi İstemleri

## 4.1.5.6.2.2 Fiş Detay Raporu

### Tanım :

Çıkış Detay Raporu, raporun kriter ekranında belirtilen kriterlere doğrultusunda, daha önceden kaydı yapılmış olan çıkış fişlerinin ayrıntılı dökümlerini verir.

## Kapsam :

Çıkış Fiş Listesi raporunun detaylandırılmış halidir. Amaç her bir çıkış fişi kaydında yer alan stok kartlarının ve her stok kartının çıkış miktar ve tutarını içeren raporların kullanıcı tarafından alınmasını sağlamaktır. Raporda kriter olarak kullanılan

Ünite :	RÖNTGEN - RÖNTGEN	Fiş Tarihi :	01.01.2000	Fiş No :	4	Kayıt No :	1
Sıra	Stok Kodu	Stok Adı	Birimi	Miktar	Tutarı		
1	0101	PLASTİK BOYA	Kg	150	240,000,000		
Ünite :	10 - ECZANE	Fiş Tarihi :	16.07.2002	Fiş No :	3	Kayıt No :	2
Sıra	Stok Kodu	Stok Adı	Birimi	Miktar	Tutarı		
1	11	ÇOKNAK	TEST				
Ünite :	10 - ECZANE	Fiş Tarihi :	16.07.2002	Fiş No :	2	Kayıt No :	3
Sıra	Stok Kodu	Stok Adı	Birimi	Miktar	Tutarı		
1	109	PR-OLEN MESH 6*11	ADET	35	647,325,000		
Ünite :	10 - ECZANE	Fiş Tarihi :	16.07.2002	Fiş No :	3	Kayıt No :	4
Sıra	Stok Kodu	Stok Adı	Birimi	Miktar	Tutarı		
1	110	PR-OLEN MESH 15*15	ADET	10	293,950,000		
Ünite :	LABR - LABORATUAR	Fiş Tarihi :	16.07.2002	Fiş No :	1	Kayıt No :	5
Sıra	Stok Kodu	Stok Adı	Birimi	Miktar	Tutarı		
1	11	ÇOKNAK	TEST	1,128	224,156,160		
Ünite :	LABR - LABORATUAR	Fiş Tarihi :	17.07.2002	Fiş No :	4	Kayıt No :	6
Sıra	Stok Kodu	Stok Adı	Birimi	Miktar	Tutarı		
1	16	LİDASE	TEST	6,660	1,323,475,200		
Ünite :	AMELİYAT - AMELİYATHANE	Fiş Tarihi :	01.01.2003	Fiş No :	3	Kayıt No :	7
Sıra	Stok Kodu	Stok Adı	Birimi	Miktar	Tutarı		
1	0101	PLASTİK BOYA	Kg	12	19,200,000		
Ünite :	PSİKİYAT - PSİKİYATRİ	Fiş Tarihi :	01.01.2005	Fiş No :	5	Kayıt No :	8
Sıra	Stok Kodu	Stok Adı	Birimi	Miktar	Tutarı		
1	0100	ŞEFFAF SLIKON	ADET	12	17,220,000		
					8,007	2,765,326,360	



alanlar, Çıkış Fişi Listesinde kullanılan kriter alanları ile aynıdır. Fiş Detay Raporunda, Çıkış Fiş Listesi raporundan farklı olarak '**Stok Kodu**' kriteri yer almaktadır. Bu kriter sayesinde sadece istenilen stok kartını içeren çıkış fişi detay raporları alınabilmektedir.

#### 4.1.5.6.2.3 Fiş Envanteri

##### Tanım :

Fiş envanteri adından da anlaşılacağı üzere çıkışı yapılan stok kartlarının, rapor kriter ekranında belirtilen kriterler doğrultusunda, stok kartlarını baz alarak yapılan toplam çıkış miktarlarını ve bu miktarlara karşılık gelen tutar toplamlarını gösterir rapordur.

##### Kapsam :

Fiş Envanter raporu belirtilen kriterlere uyan çıkış fişi kalemlerinin stok kartı bazında hesaplatılarak her bir stok kartına ait çıkış miktar toplamını ve bu toplamın tutar karşılığını bulan bir rapordur. Bu raporda kriter olarak kullanılan tarih aralığı sayesinde raporun hangi tarihleri kapsayacağı kullanıcı tarafından belirtilebilmektedir. Ayrıca rapor kriter ekranında yer alan çoklu ünite seçim ekranı sayesinde Fiş Envanter raporun birden fazla üniteyi kapsamı sağlanmış olmaktadır.

Sıra	Stok Kodu	Stok Adı	Birimi	Miktar	Tutar
1	0104	ABESLANK	ADET	2	10,000
2	1	ÇIYNAK	TEST	9	1,788,480
3	043	FLORANS AMPUL	ADET	6	1,740,000
4	015	LAMARBO ENJE	ADET	5	20,000,000
5	16	LIPASE	TEST	6,660	1,323,475,200
6	92	MONİTÖR TANESİYON ALETİ	ADET	5	281,560,000
7	96-1	MELATON SONDA	ADET	63	7,963,200
8	0101	PLASTİK BOYA	Kg	162	259,200,000
9	109	PR.OLEN MESH 6*11	ADET	35	647,325,000
10	110	PR.OLEN MESH 15*15	ADET	10	293,950,000
11	98	STERİL HAZIR ENJENİYON	ADET	5	555,000
12	0100	SUPAFAP SLİJON	ADET	17	24,295,000
13	018	TUVALET BAŞI	ADET	5	13,441,000
14	97	ZEFRAN 1000cc	ADET	56	73,360,000
15	0111	45 KG TUP	Kg	2	64,504,000
<b>15 Adet Stok Kartı Listelendi.</b>				<b>7,042</b>	<b>3,013,216,880</b>

#### 4.1.5.6.3 Giriş Fişi Raporları

Çıkış Fişi işlemleri ile birimler arasında yapılan stok transferleri işlemleri sonrası birime girişi yapılan kayıtların raporlarını almak için kullanılır.



#### 4.1.5.6.3.1 Giriş Fiş Listesi

##### Tanım :

Giriş Fiş Listesi Sorgu ekranında belirtilen tarih aralığında ve belirtilen ünitelere giriş yapılmış olan stok hareketlerinin raporlarını verir.

##### Kapsam :

Giriş Fiş Listesi raporu, raporun kriter ekranında belirtilen tarih aralığında, belirtilen fiş aralığında, belirtilen İstem no aralığında, belirtilen istem tarihi aralığında ve belirtilen ünitelerde yer alan giriş stok kalemlerine ait hareketlerin listesini verir. Ayrıca rapor kriter ekranında yer alan özel kodlar sayesinde kullanıcı kendi gruplarını oluşturarak istediği raporu alabilir.

Sıra	Fiş Tarihi	Fiş No	Ünite Adı	Açıklama
1	01.01.1999	13	Biyoyat Servisi	16.1 Nülu İstem
2	01.01.2000	4	Ana Depo	252 Nülu İstem Karşılığı
3	01.01.2000	14	Ayniyat Servisi	16.1 Laboratuvar İstem
4	05.05.2000	12	Ayniyat Servisi	Laboratuvar'a Çıgış
5	01.01.2001	9	MİR-ORYOLOTT LABORATUAR	Laboratuvar İstem
6	19.03.2001	8	Ayniyat Servisi	Laboratuvar İstem Karşılığı
7	01.01.2002	2	Ana Depo	Bilimsel Servisinin 01.01.2002 Tarihi İstediği
8	02.02.2002	10	MİR-ORYOLOTT LABORATUAR	16.0 Laboratuvar İstem Çıgış
9	16.07.2002	1	Ana Depo	Laboratuvar İstemleri
10	16.07.2002	2	Ana Depo	
11	16.07.2002	3	Ana Depo	2 Nülu İstem Karşılığı
12	17.07.2002	4	Ana Depo	2 İstedi Nülu Çıgış Fişi
13	01.01.2003	3	Ana Depo	Ameliyathane Birime İstemleri
14	05.05.2003	6	Ana Depo	Yoğun Bakım Servisi İstemleri
15	06.06.2003	7	Ana Depo	059 Nülu İstem
16	06.06.2003	11	MİR-ORYOLOTT LABORATUAR	
17	01.01.2006	5	Ana Depo	Pk-Biyat Servisi İstemleri

#### 4.1.5.6.3.2 Fiş Detay Raporu

##### Tanım :

Fiş Detay Raporu, Çıkış fişleri ile, bir birimden diğer bir birime gönderilen stokların, giriş yaptıkları birimdeki değerlerini esas alarak hesaplama yapan bir rapordur.

##### Kapsam :

Giriş Fiş Listesi raporunun detaylı olarak alınabilmesine olanak sağlamaktadır. Giriş Fiş Listesi raporu ile aynı rapor kriterlerine sahip olmakla beraber, ayrıca bir de 'Stok Kodu' kriteri yer almaktadır. 'Stok Kodu' kriteri sayesinde Fiş Detay Raporunun sadece bir stok kartı için alınabilmesine olanak sağlanmış olmaktadır.

Ünite	Depo	Ana Depo	Stok Kodu	Stok Adı	Birim	Miktar	Tutar	
1	110			ÇIKIŞ	ADET	10	293,950,000	
2	110			ÇIKIŞ	ADET	35	647,325,000	
3	11			ÇIKIŞ	ADET	5	73,340,000	
4	11			ÇIKIŞ	ADET	5	1,739,480	
5	11			ÇIKIŞ	ADET	5	7,125,000	
6	11			ÇIKIŞ	ADET	2	10,000	
7	11			ÇIKIŞ	KG	2	64,504,000	
8	11			ÇIKIŞ	ADET	5	20,000,000	
9	11			ÇIKIŞ	ADET	5	13,441,000	
10	11			ÇIKIŞ	ADET	6	1,740,000	
11	11			ÇIKIŞ	TEST	5	565,000	
12	11			ÇIKIŞ	ADET	56	73,340,000	
13	11			ÇIKIŞ	ADET	63	7,363,200	
14	11			ÇIKIŞ	ADET	5	281,500,000	
							2008	1,413,321,680



#### 4.1.5.6.3.3 Fiş Envanteri

##### Tanım :

Çıkış fişi ile bir birimden diğer bir birime gönderilen stokların giriş yaptıkları birimdeki miktarlarını toplam olarak veren rapordur.

##### Kapsam :

Giriş Fiş Envanteri raporu, raporun kriter ekranında yer alan kriterler sayesinde istenilen giriş miktarlarını istenilen kriterlerle alınmasına olanak sağlar. Giriş Fiş Envanter Sorgu ekranında yer alan tarih aralığı kriteri sayesinde raporda yer alacak olan giriş hareketlerinin hangi tarihi kapsayacağı belirtilebilir. Giriş Fişi Envanter Sorgu ekranı açıldığında tarih kriteri alanına program tarafından bu günün tarihi verilir. Bu

T.C.  
ÇALIŞMA VE SOSYAL GÜVENLİK BAKANLIĞI  
SOSYAL SİGORTALAR KURUMU BAŞKANLIĞI  
SAĞLIK İŞLERİ GENEL MÜDÜRLÜĞÜ  
SİHAH BÜKÜLE SAHATAPASI BAĞIŞTANIRLIĞI  
Giriş Fiş Envanteri[LABORATUVAR]

Sıra	Stok Kodu	Stok Adı	Birimi	Miktar	Tutar	
1	0104	NEZOLAN	ADET	2	10,000	
2	1	OK-FAR	TEST	9	1,788,480	
3	043	PLOKANG AMPUL	ADET	6	1,740,000	
4	015	LARABO BITE	ADET	5	20,000,000	
5	16	LABAR	TEST	6,660	1,323,475,200	
6	12	POKETON TANZİYON ALTI	ADET	5	281,000,000	
7	96-1	RELATON SONDYA	ADET	62	2,963,200	
8	0101	PLAGTOK DOKYA	kg	162	269,200,000	
9	109	PR-OMEN HESH 6*11	ADET	36	647,325,000	
10	110	PR-OMEN HESH 15*15	ADET	10	273,950,000	
11	10	STOBİL HESH DOKYON	TEST	5	66,000	
12	0100	SURUF SUDON	ADET	17	243,960,000	
13	010	TUNARLET BRŞI	ADET	5	13,441,000	
14	17	ZEPERAN 1000cc	ADET	56	73,210,000	
15	011	HEX KİS TUP	kg	2	642,040,000	
<b>15 Adet Stok Kartı İşlemleri</b>					<b>7,991</b>	<b>3,013,216,400</b>

Sayfa : 1 / 1

sayede bulunulan günün raporun almak istendiğinde sadece raporu çalıştırmak yeterli olmaktadır. Ancak istenilirse tarih kriterlerinde yer alan tarih değerleri değiştirilebilir. Giriş Fiş Envanter Sorgu ekranında yer alan Ünite seçin kriteri alınacak olan raporun hangi ünitelerin raporu olacağını belirler. Giriş Fiş Envanter Sorgu ekranında daha bir çok kriter yer almaktadır. Bu kriterler raporun kapsamını artırmaktadır.

#### 4.1.5.7 Giyim İşlemleri

##### Tanım :

Giyim işlemleri kurumda çalışan personellere kurum tarafından verilen giyim , ayakkabı, kumaş vb. stokların personel bazında programa kayıt edildiği ekrandır. Bu ekran sayesinde her bir personele verilen stokların kayıtları tutulmuş olmaktadır.



#### 4.1.5.7.1 Giyim Fiş Girişi

##### Tanım :

Giyim Fiş girişi ekranı iki ekrandan oluşmaktadır. Yeni Giyim Fişi ekranı sayesinde yeni bir kayıt açılarak, personele verilen stokların kaydı tutulabilmektedir. Eski Giyim Fişi ekranı sayesinde ise daha önceden kaydı yapılan işlemler görülebilir istenilirse ilgili kayda ekleme yapılabilir.

##### Kapsam :

Personel Giyim işlemleri ekranında personel tarafından kullanılan kuruma ait giyim eşyalarının kaydı tutulur. ekranın üst tarafındaki personel alanında klavyeden enter tuşuna basarak açılan listeden personel seçimi yapılabilir. eğer yeni bir personel eklemek istediği zaman personel alanına

ilgili personel için eklenecek kodu yazmanız yeterlidir. program eğer bu personeli kayıtlarda bulamazsa yeni bir personel tanımı yapmak isteyip istemediğinizi soracaktır, açılan personel kayıtları ekranından yeni bir personel kaydı yapabilirsiniz. personel kayıtları giyim işlemleri menusunun dışında tanımlar \ personel kayıtları ekranında yapılabilir. fiş tarihi alanına otomatik olarak program tarafından günün tarihi eklenir. açıklama bölümüne bu işleme ilişkin notlar ekleyebilirsiniz. ekranın altında ki listede kaydı yapılan personele verilecek giyim eşyalarının seçimi yapılır. stok kodu alanında 'Enter' tuşuna basarak karşınıza gelen mönüden seçim yapabilirsiniz. eğer yeni bir stok kaydı girmek istiyorsanız stok kodu alanına yazacağınız stok kodu ile yeni bir stok kartı ekranı açabilirsiniz . stok tanımları stok \ stok tanımları ekranından yapılabilir. Kıymeti alanı girilen giyim eşyasına ilişkin parasal karşılığı ve adet tutarı eklenir. rapor tuşuna tıkladığı zaman ; açılan rapor ekranında personelin sicil numarası , adı soyadı , görevi alanları ve verilen giyim eşyasının cinsi , miadı yani kullanım süresi , teslim tarihi ve son kullanım süresi alanları görülebilir.

#### 4.1.5.7.2 Giyim Raporu

##### Tanım :

Giyim Raporu, rapor kriter ekranın da yer alan Rapor Türü seçeneği sayesinde iki farklı raporu aynı ekranda verebilme özelliğine sahip bir rapordur. Rapor Türü seçeneğinden Giyim Raporu seçildiğinde Giyim yardımı alan personelleri ve bu personellere verilen stokların



isimlerini içeren bir rapor alınırken, Rapor Türünden Miad Raporu seçeneği seçildiğinde ise kullanım tarihi dolan stokların ve bu stokları alan personelleri içeren bir rapor alınabilmektedir.

### Kapsam :

Giyim eşyası miad raporu raporunda ; personele verilen giyim eşyasının kullanım süresi ve bu tarihlerin kontrolünü rapor ve yazıcı çıktısı olarak alınması amacı ile kullanılır. Miad tarihi alanı giyim işlemlerinde yapılan kayıtların miad tarihleri , personel alanı kayıtlı personelin seçileceği personel kayıtları , stok kodu alanı da kritere eklenecek stok ürünlerini gösterir ilgili alanlar üzerinde F5 tuşuna basarak açılan listelerden seçim yapabilirsiniz. tamam tuşuna basarak ekrana gelen rapor ekranında yapılan

İstiselenen	Tutarı
1	20,000
2	15,000
2	35,000

miad işlemlerinin bir çıktısını alabilirsiniz.

## 4.1.6 İaşe

Stok Kartları ekranında kaydı yapılan malzemelerin, gruplandırılarak rasyon haline getirilmesi, hazırlanan rasyonların iaşe işlemlerinde kullanılması, iaşelerin hazırlanması sırasında kullanılan malzemelere ait stok kartlarının stok seviyelerini iaşede yer alan miktarlar kadar düşürülmesinin ve bütün bu işlemler sonrası hazırlanan iaşeye ait raporların çıkarılmasını sağlayan ekranları içeren üst mönüdür.

### 4.1.6.1 Rasyon Tanımı

#### Tanım :

Rasyon tanımları ekranı, kaydı yapılmış olan stok kartlarından bir veya birden fazlasını bir araya getirilerek, bir rasyon tanımlamayı sağlayan ekrandır.





## Kapsam :

Rasyon tanımlama ekranı İaşe işlemlerinin başlangıç noktasıdır. Rasyon tanımlama işlemine başlamadan önce rasyon tanımlarında kullanılacak olan stokların kayıt edilmiş olması gerekmektedir. Yeni bir rasyon oluşturulmadan önce rasyonda kullanılacak olan stokların isimlerini ve miktarlarını kesinlikle belirlemeliyiz, çünkü bir rasyon tanımı yapıldıktan sonra eğer bir iaşe işleminde kullanılırsa, program artık bu rasyon kaydı üzerinde değişiklik yapılmasına izin vermez. Rasyon tanımı ekranı

görünüm olarak Stok Kartı ekranı ile aynıdır, farklı olarak Ürün Bilgileri sekmesini içerir. Ürün Bilgileri sekmesi tanımlanacak olan rasyonda kullanılması gereken stokların yer aldığı bölümdür. Stok Kodu alanı tanımlanan rasyonun, ilerleyen ekranlarda kullanımı sırasında kullanıcının rasyon kaydına daha kolay erişmesini sağlamak içindir. Stok kodu 15 karakter uzunluğunda veri içermektedir. Stok Adı alanı tanımlanan rasyonun uzun adını içerecek olan alandır. Stok Adı alanı ise maksimum 50 karakter uzunluğunda veri içerebilir. Açıklama alanı tanımlanan rasyon hakkında ayrıntılı bilgi kayıt etmek için kullanılır. Özel kod1,2,3 alanları tanımlan rasyonların kendi içinde gruplandırılmasını hedeflemektedir. Stok ayrıntı bilgileri kısmında kaydı yapılan rasyonun birimi seçilecektir. Rasyon kayıtlarında birim olarak porsiyon seçilir. Stok ayrıntı kısmında yer alan çarpan değeri 1 olmalıdır. Ayrıca Stok Ayrıntı kısmında yer alan İşlem alanı üzerinde iken Space tuşuna basılması durumunda ekrana yeni bir pencere açılır. Açılan pencereden tanımlana birimin hangi işlemlerde kullanılacağı seçilir. Ürün bilgileri sekmesi, tanımlan rasyonda yer alması gereken stokların tanımlandığı bölümdür. Rasyonun içeriğini oluşturan Stokların seçilmesi işlemi şu şekilde yapılır. Kursör Stok Kodu alanı üzerine konumlandırılır ve 'Enter' tuşuna basılır. Karşınıza gelen stok kartları listesinden rasyonda kullanılacak olan stok seçilir, stok kartı seçimi sonrasında cursor otomatik olarak Stok Birimi alanı üzerinde konumlanır ve aktif stok kartının hangi birim türünün kullanılarak işleme tabi tutulacağı seçilir. Stok miktarı alanı ise aktif stok kartının, kaydı yapılan rasyonda ne kadar kullanılacağı belirler.



## 4.1.6.2 İaşe fişi

### Tanım :

İaşe fişi kurumlarda günlük, her öğün için ayrı ayrı bazı durumlarda günde sadece bir defada tüm öğünler için hazırlanan günlük yemek listesi olup, İaşe fişi ekranı bu yemek listesini ve bu yemekte kullanılan malzemelerin listesini ve miktarları verir.

### Kapsam :

İaşe Fişi kurum personelleri için hazırlanan yemek listesinin oluşturulması işlemini kapsar. Ekranın üst tarafında iaşe tarih alanı ,iaşe işleminin hangi güne ait olduğunu belirtir. İaşe no alanı kurumda hazırlanan iaşe işlemi için verilen numaradır. Aynı numara iaşe defteri üzerine kayıt edilen kayıt numarasıdır. İstek

Stok Kodu	Stok Adı	Birimi	G - H - Z	Üretim Miktarı	Stok Birim Fiyatı	Tutar
A.BUĞDAY	AŞURELİK BUĞDAY	PORSİYON	1 - 1 - 1	3.00	.00	.00
ARAÇ	ARAÇ GÖREV EMİRİ	CILT	12 - 1 - 1	14.00	.00	.00
B.PILAVI	BULGUR PILAVI	PORSİYON	1 - 1 - 1	3.00	60,187.54	180,562.62

Kullanılan Malzeme Adı	Birimi	Kullanılan Miktar	Birim Fiyatı	Tutar
AŞURELİK BUĞDAY	GR	3.00	.00	.00
YAĞ	GR	45.00	1,695.00	76,275.00
BULGUR	GR	180.00	470.00	84,600.00
TUZ	GR	15.00	175.00	2,625.00
KURU SOĞAN	GR	30.00	293.75	8,812.62
KEKİK	GR	1.50	2,000.00	3,000.00
KURU NANE	GR	1.50	3,500.00	5,250.00

Tarihi ve İstek No alanları iaşenin hazırlanması için yapılmış olan isteğin bilgilerini içerir. Özel Kod 1, Özel kod 2, Özel kod3 alanları kaydı yapılacak olan iaşenin gruplandırılması için kullanılır. Açıklama alanı iaşeye ait ayrıntılı bilgilerin yazılabileceği bir alandır. Öğün alanı hazırlanan iaşenin hangi öğüne ait olduğunu belirler, eğer bir güne ait tek bir iaşe kaydı ile tüm öğünler kayıt edilmek istenilirse Öğün Tanımlarına 'Tüm Öğün' adında bir öğün tanımı yapılır ve iaşe ekranında kullanılır. İaşe Tipi alanı kaydı yapılan iaşenin, daha önceden kaydı yapılmış olan iaşe tiplerinden hangisine girdiğini belirler. Örnek : Diyet, Normal vs. İaşe ekranı üst bilgileri girildikten sonra yapılması gereken iaşe işlemine tabi olacak stokların seçilmesidir. Bu işlem için Stok kodu alanı üzerine konumlanılarak 'Enter' tuşuna basılır. Stok ve rasyon isimlerinin listesini içeren bir ekran açılacaktır. Açılan ekrandan iaşeye dahil edilecek olan rasyonlar ve stoklar seçilir. İaşeye dahil edilecek olan rasyon yada stok seçilmesi sonrasında cursor Birim alanı üzerine konumlanır. Birim alanından istenilen birim seçilir ve 'Enter' tuşuna basılır. Bir sonraki adım olarak G-H-Z alanı üzerine gidilir ve 'Space' tuşuna basılır. Space tuşuna basılmasının arkasından bir ekran açılacaktır. Açılan ekran iaşe hazırlanacak olan personellerin servis bazında kaydının yapıldığı yerdir. Her serviste yer alan personellerin, hastaların ve ziyaretçilerin sayıları yazılır ve F2 tuşuna basılarak kayıt işlemi yapılır ve bir önceki ekrana dönlür. Bu işlemin sonunda Üretim miktarı otomatik olarak hesaplanmış olur. İstenilirse G-H-Z alanına giriş yapılmadan Üretim Miktarı alanı doldurulabilir. İaşede yer alacak tüm stok ve rasyonlar seçildikten sonra ekranın F2 tuşuna basarak iaşe kayıt



işlemi sonlandırılır. İaşe işlemleri ekranında alt kısmında yer alan ekranda, iaşede kullanılan her stokun adı ve kullanım miktarı görünür. İaşe işlemini kayıt ettikten sonra iaşe raporunun alınması için F6 Rapor butonuna basılması yeterli olur. Rapor alınmadan önce bir ara ekran çıkar ve iaşe tabelasını hazırlayan ve erzağı çıkaranların isimleri yazılır ve F2 tuşuna basarak rapor alınır.

### 4.1.6.3 İaşe raporları

#### Tanım :

İaşe Fişi ekranında kaydı yapılan iaşe işlemlerinin, İaşe Raporları Sorgu ekranında yer alan kriterleri esas alarak raporlanmasıdır.

#### Kapsam :

İaşe raporları ekranında yapılan tüm iaşe işlemleri için rapor almak mümkündür. Tarih aralığına listesi alınacak iaşelerin tarihleri girilebilir. Öğüne iaşe için öğün tanımlarında eklenen öğün bilgilerinden seçim yapılabilir. İaşe No alanına kayıt esnasında verilen iaşe numarası yazılabilir. Aynı şekilde özel kod alanlarına listesi alınmak istenen kayıtları diğerlerinden ayırmak için kullanılabilir.

T.C.  
Sağlık Bakanlığı  
Bilecik Devlet Hastanesi Baştabipliği  
Ana Depo İaşe Kalenteri Raporu

İaşe Tarihi	İaşe No	Öğün	Açıklama					
14.10.2002	3	AKŞAM	Sıra	Stok Adı	Birimi	Miktar	Birim Fiyat	Tutar
				BARBUNYA YEMEĞİ	PORSİYON	6	143,007	858,582
				YAĞ	GR	90	1,695	152,550
				SALÇA	GR	30	450	13,500
				TUZ	GR	30	175	5,250
				PATATES	GR	60	316	18,950
				BARBUNYA	GR	300	1,400	420,000
				HAMUÇ	GR	150	494	72,590
				LİMON	ADET	2	117,162	175,743
				AŞURBELİK BUĞDAY	GR	3		
				ATRAMATİK KROME KATIĞI(1)	ADET	90	1	90
				AŞURBELİK BUĞDAY	PORSİYON	3		
				ARAÇ GÖREVİ	CILT	10		
				ARAÇ GÖREVİ	CILT	3		
				ATRAMATİK KROME KATIĞI(1)	ADET	90	1	90
								1.717,344

Listelenen 1

Tabelayı Hazırlayanlar

İaşe Memuru Başhejire İdare Müdürü

Erzağı Çıkaranlar

Ambar Memuru Nib. İdare Memuru Nibetçi Hejire Nibetçi Tabip

Sayfa: 1 / 1

### 4.1.6.4 Servis - Personel İstatistiği

#### Tanım :

Servis personel istatistiği raporu ile belirtilen tarih aralığında, belirtilen iaşe numarasında sahip iaşe işlemlerinde kullanılan servisleri ve bu servislerde yer alan görevli,



hasta, ziyaretçi sayılarını verir. Servis-Personel istatistiği raporu İaşe türü, Servis, İşlem Türü gibi diğer kriterleri sayesinde istenilen kayıtları kapsayan raporu kullanıcıya sunar.

Sıra	Servis Kodu	Servis Adı	Görevli	Hasta	Ziyaretçi	Toplam
1	10	DIŞ	2	11	111	124
2	11	AİLE HEKİMLİĞİ	21	21	21	63
3	15	ÇOCUK 1	21	21	21	63
4	17	DAHİLİYE KON.	21	21	21	63
5	2	NİSAİYE 1	5	3	6	14
6	21	PSİKİYATRİ	432	1	1	434
7	3	DAHİLİYE 1	1	1	1	3
8	33	ÇOCUK	16	11	1	28
9	4	KBB 1	8	9	3	20
10	6	BEVLİVE	8	9	52	69
11	7	ORTOPEDİ	8	6	2	16
12	8	CİLDİVE	12	1	2	15
13	9	ASABIYE	22	211	23	256
			577	326	265	1,168

#### 4.1.6.5 Servis -Tutar istatistiği

##### Tanım :

Servis tutar istatistiği ekranında verilen tarih aralıklarına göre hangi servise hangi tarihlerde ne kadarlık bir işlemin yapıldığını ve bunun rakamsal karşılığının ne kadar olduğunu gösterir. Raporun kriteri ekranı sayesinde istenilen kayıtların raporu alınır.

Sıra	Servis Kodu	Servis Adı	Görevli	Hasta	Ziyaretçi	Toplam
10		DIŞ	1,214,875	6,661,613	67,425,567	75,322,255
11		AİLE HEKİMLİĞİ	12,756,188	12,756,188	12,756,188	38,268,565
15		ÇOCUK 1	12,756,188	12,756,188	12,756,188	38,268,565
17		DAHİLİYE KON.	12,756,188	12,756,188	12,756,188	38,268,565
2		NİSAİYE 1	3,037,188	1,822,313	3,644,625	8,504,126
21		PSİKİYATRİ	262,413,017	607,438	607,438	263,627,892
3		DAHİLİYE 1	143,097	143,097	143,097	429,291
33		ÇOCUK	5,460,488	3,754,086	341,281	9,555,854
4		KBB 1	4,859,500	5,466,938	1,822,313	12,148,751
6		BEVLİVE	4,859,500	5,466,938	31,506,752	41,913,190
7		ORTOPEDİ	4,859,500	3,644,625	1,214,875	9,719,001
8		CİLDİVE	7,289,250	607,438	1,214,875	9,111,563
9		ASABIYE	13,363,625	128,169,321	13,971,063	155,504,010
		Toplam	349,788,608	194,632,570	160,240,451	700,641,628



#### 4.1.6.6 Stok Maliyet Raporu

##### Tanım :

Stok maliyet raporu ekranında verilen tarihlere göre maliyet raporu alınabilir. Stok maliyet raporu listesinde stokun adı , birimi , miktarı ve tutarı bilgileri görülebilir. Ayrıca bu rapor ekranının alt tarafında da toplamları alabilirsiniz.

Sıra	Stok Kodu	Stok Adı	Birimi	Miktar	Tutar
1	11AC109	ATRAMATİK KROME KATKUT(NO:1)	ADET	90	90
2	0002	ÇAY	GR	10	15,000
3	0002	ÇAY	KG	10	15,000,000
4	0005	PEYNİR	KG	5	
5	0009	YUMURTA	ADET	576	48,960,000
6	0010	YAĞ	GR	135	228,625
7	0010	YAĞ	KG	25	
8	0019	BULGUR	GR	150	84,600
9	0020	SİĞİR ETİ	GR	103,680	637,632,000
10	0022	SALÇA	GR	30	13,500
11	0022	SALÇA	KG	25	
12	0024	PATATES	GR	60	18,950
13	0025	KURU SOĞAN	GR	11,550	3,292,859
14	0027	KIRMIZI MERCİMEK	KG	100	
15	0030	LAZKULLU BUĞDAY	GR	59	
16	0031	BÜŞDÜY LURUJ	GR	11,520	4,608,000
17	0032	KARABİBER	GR	576	4,032,000
18	0038	BARBUNYA	GR	300	420,000
19	0063	HAVAÇ	GR	150	72,590
20	0065	KURU NANE	GR	2	5,250
21	0066	LİMON	ADET	2	175,743
22	0072	ARMUT	GR	3	
23	0073	BAKLA	GR	20	12,226

#### 4.1.7 Demirbaş Cihaz Takip

Demirbaş Cihaz Takip mönüsü bir çok alt mönüyü barındıran bir mönüdür. Amaç kurumdan kullanılan demirbaşların ve cihazların kayıt altında tutulmasının sağlanması ve kaydı yapılan demirbaşların ayrıntılı dökümlerinin alınmasını sağlamak, kaydı yapılmış olan cihaz kartlarının bakım/onarım gibi işlemlerinin takibini kolaylaştırmaktır.

##### 4.1.7.1 Demirbaş kartları

##### Tanım :

Demirbaş kartları kurum içerisinde kullanılan demirbaşlara ait kaydı tutulması gereken kayıtların bilgisayarda kayıtlı olmasını amaçlamaktadır. Bu sayede defter kayıt işlemlerinin sıkıntı verici yönlerini ortadan kaldırmış olmakla beraber defter kayıtları arasında saatlerce kayıt arama işlemlerinin sıkıntılarında da son vermiş olmaktadır.

##### Kapsam :



Demirbaş kartları kurum içerisinde kullanılan demirbaşların kaydının yapıldığı ekrandır. Demirbaş no alanı kaydı yapılan malzemeye ait demirbaş numarası , demirbaş adı ilgili malzemenin adıdır. Demirbaş kayıt ekranında yapılan kayıtlar birimlere göre ayrılabilir. Hangi malzemenin hangi üniteye teslim edildiği de yine bu ekran yardımıyla kayıtlara eklenebilir. Özel kod alanları yapılan kaydın kullanıcı açısından takibini kolaylaştırmak amacı ile diğer kayıt ekranlarında olduğu gibi bu bölüme de eklenmiştir. Ayrıca kaydı yapılan demirbaşları gruplandırma imkanı da vardır. Personel alanında personelin adı ,açıklama alanına ise yapılan kayıt için eklenecek notları içerir. Demirbaş kayıt ekranının alt tarafında son durum alanı ; O demirbaşın su anda nasıl durumda olduğunu gösterir ilgili seçeneklere göre demirbaş çalışıyor , hurda halinde , sayım tutanaklarına alınabilir

benzerlerinden göstermek mümkündür. Demirbaş türü alanı kayıtlara eklenen demirbaşın ne olduğunu yansıtır. Takibe esas demirbaş seçili olduğu zaman bu demirbaşın rakamsal olarak takibini sağlamak amacı ile kullanılır. Demirbaş kartı üzerinde yer alan Mikana-Cihaz check box'ı işaretlendiğinde ilgili kayıt Cihaz Kartı ekranından da görülebilir. Mikana-Cihaz check box'ı işaretlendiği andan itibaren ekranın üst kısmında Cihaz butonu aktif hale gelir. Cihaz butonuna basarak kaydı yapılan cihazın ayrıntılı bilgileri cihaz ekranına geçiş yapmadan kayıt edilebilir. Demirbaş kartı ekranında ki Motorlu Araç check box'ı işaretlendiğinde ekranın üst kısmında Araç butonu aktif hale gelir. Araç butonuna basarak aracın ayrıntılı bilgileri kayıt edilebilir. Demirbaş kartı üzerinde yer alan alanlar şunlardır:

**Ünite** : Demirbaşın hangi üniteye kullanıldığını belirtir. Ünite seçimi yapabilmek için cursor ünite alanı üzerinde iken Ctrl+Enter tuşlarına basılarak Ünite seçim ekranının gelmesi sağlanabilir.

**Personel** : Demirbaşın zimmetli olduğu personeli temsil eder. Personel seçmek için Ctrl+Enter tuşuna basarak Personel listesi ekrana getirilebilir.

**Tür Kodu** : Demirbaşın hangi türe girdiğini belirtir. Demirbaş Tür Kodu listesini görebilmek için Ctrl+Enter tuşuna basmak gerekir.

**Son Durum** : Demirbaşın en son durumunu bildirir. Demirbaşın durumunda bir değişiklik olduğunda değerin değiştirilmesi gerekir.



Bozulmasına Neden Olan Personel : Demirbaşın bozulması, kırılması gibi durumlarda ilgili eylemin kimin tarafından yapıldığını bildirir alandır. Personel listesinin ekrana gelmesi için Ctrl+Enter tuşu kullanılabilir.

Giriş Tarihi: Demirbaşın üniteye giriş tarihini bildirir.

Giriş No : Demirbaşın üniteye giriş numarasını temsil eder.,

Giriş Bedeli : Demirbaşın alındığı tutar, üniteye giriş bedeli.

Çıkış Tarihi : Demirbaş hurdaya ayrıldığında, çıkış alanına hurdaya ayrılma tarihi yazılır.

Kayda Tabi No: Demirbaş kartında, Demirbaş Türü ND Kayda Tabi olduğunda, demirbaş için kullanılan numaradır.

#### 4.1.7.2 Demirbaş Raporları

Kayıd yapılan demirbaşların istenilen raporlarının alınması için gerekli raporların üst mönüsüdür.

##### 4.1.7.2.1 Demirbaş listeleri

###### Tanım :

Demirbaş kartı ekranından kaydı yapılmış olan demirbaşların, Demirbaş Listesi sorgu ekranında belirtilen kriterle göre listesini veren bir rapordur.

###### Kapsam :

Demirbaş listeleri ekranı seçenekleri oldukça fazla olan kriter ekranıdır. Ekranın sol tarafında ki parametreler bölümünde demirbaş kodu alanı ekrana listelenecek demirbaşların demirbaş numarası , demirbaş adı kaydı listelenecek demirbaşın adı veya grup adı , giriş tarihi bu demirbaşın kayıt tarihi , birim alanına o demirbaş için eklenecek gösterge birimleri , grup kodu demirbaş için kullanıcı tarafından

oluşturulmuş grup alanları , özel kod alanları listelenecek demirbaşlar için kullanıcı tarafından oluşturulmuş kod tanımları ve en son satırdaki hurdalar listede gözükmesin seçeneği



kayıtlarda eklenen ve sayım tutanaklarına eklenmeyen hurda demirbaşların kayıtlarda listelenmesi engellenir. Ekranın sağ tarafındaki bulunduğu yer alanında demirbaş ürününün bulunduğu bölüm , son durum alanında o demirbaşın stoklardaki miktarı, türü alanında demirbaşın ne olduğunu gösterir. tamam tuşuna basılarak açılan ekranda kayıtlı demirbaşların listeleri görünür. demirbaş listesi ekranında demirbaşın adı , no'su , giriş fiyatı , bulunduğu yer vb... alanları liste halinde görülebilir.

#### 4.1.7.2.2 Demirbaş Grup Listesi

##### Tanım :

Kayıtlı demirbaşların, demirbaş kartı ekranında yer alan Tür Kodu alanındaki değere göre gruplandırılarak alınmasını sağlayan rapordur.

##### Kapsam :

Demirbaş Grup Listesi : Demirbaş kartlarının grup bazından miktar ve bu miktara karşılık gelen tutarı içeren raporunu sunar. Bu rapordaki amaç tüm aynı gruba giren demirbaşların ayrıntılı dökümlerini teyit etmekte kullanılabilmesi, farklı dönemlerde alımı ve kaydı yapılan, aynı cins fakat farklı marka ve modele sahip demirbaşların tek bir rapor halinde alınmasıdır. Demirbaş Grup Listesi sorgu ekranında yer alan kriterler sayesinde istenilen raporlar alınabilir.

Sıra	Grup Kodu	Grup Adı	Miktar	Ortalama Fiyat	Toplam Tutar
1	1	MONİTOR	1	722,007,000	722,007,000
2	10	PLASTİK DOSYA	2	823,036,000	1,646,072,000
3	11	FANIS	2	500,005,000	1,000,010,000
4	12	DOLAP	1	419,004,000	419,004,000
5	13	DİJİTAL PANO	1	318,003,000	318,003,000
6	19	İKLAVİE	1	217,002,000	217,002,000
7	2	BAŞSAP MİSA	4	368,503,500	1,474,014,000
8	20	ALMA	1	419,004,000	419,004,000
9	22	Demir Dolap	1	722,007,000	722,007,000
10	3	TELEFON ÇHAZI	1	1,025,010,000	1,025,010,000
11	5	KALEM	2	621,006,000	1,242,012,000
12	7	SEHPA	1	924,009,000	924,009,000
13	8	BİLGİSAYAR	1	217,002,000	217,002,000
14	9	YAZICI	3	1,092,344,000	3,277,032,000
					<b>13,662,132,000</b>

#### 4.1.7.2.3 Demirbaş Cetveli

##### Tanım :

Kurumlarda her bir demirbaş bir personele zimmetli olup, ilgili demirbaştan, demirbaşın zimmetli olduğu personel sorumludur. Demirbaş Cetveli raporu her bir serviste yer alan demirbaşların listesi ve her bir personele zimmetli demirbaşların listesini kullanıcıya sunar bir rapordur.





## Kapsam :

Demirbaşların zimmetli olduğu personel ve bulunduğu servis/ünite başta olmak üzere bir çok kriter sunarak demirbaşların listesini veren Demirbaş raporu aynı zamanda belirtilen personellere kayıtlı olan demirbaşların içerisinde Hurda, Sayımda Mevcut, Faal Olmayanlar, Sadece Faal olanlarında raporunu vermektedir.

Sorgu Kriterleri

Yıl: 2002

Demirbaş Türü: [ ]

Giriş Tarihi: [ ]

Çıkış Tarihi: [ ]

Demir Türü: Tüm Türler

Ünitesi: Tüm Ünitesizler

Personel: [ ]

Özellik Kod 1: [ ]

Özellik Kod 2: [ ]

Durumu:

Faal Olarak  Faal Olmayanlar

Sayımda Mevcut  Hurda

Rapor Türü:

1. Rapor  2. Rapor  3. Rapor

Sql Sorgu Metni

```
D) AS GIRENLIK, DM_FYAT AS  
TGIRENTUT, 1 AS TGIRENLIK,  
DECODE(YEAR(DM_CTAR), 2002,  
DM_FYAT, 0) AS CIRAANTUT,  
DECODE(YEAR(DM_CTAR), 2002, 1,  
0) AS CICALIMIK,  
DECODE(TO_CHAR(DM_CTAR), "  
DM_FYAT, 0) AS KALANTUT,  
DECODE(TO_CHAR(DM_CTAR), ", 1,  
0) AS KALANLIK  
FROM MOGMBDS A  
WHERE (ADM_CTAR IS NULL  
OR YEAR(ADM_CTAR) > 2001)  
AND YEAR(ADM_CTAR) < 2003  
ORDER BY DM_KOD
```

Demirbaş Cetveli Sorgu

Sorgu Sonuçları

DEMNO	Demirbaş Kodu	Demirbaş Adı	Giris Tarihi	Çıkış Tarihi	DEVIRIMIK	GIRENLIK	CICALIMIK
1,257	01257	TERAZI	25.02.1948	01.01.2002	1		
1,436	01436	DEMİR KASA	28.10.1950	01.01.2002	1		
340	0340	SUNGER DİŞİ MAKİNASI	01.01.1946	01.01.2002	1		
5,736	05736	İBRAGAZ TÜPÜ	22.02.1967	01.01.2002	1		
5,737	05737	İBRAGAZ TÜPÜ	22.02.1967	01.01.2002	1		
5,738	05738	İBRAGAZ TÜPÜ	22.02.1967	01.01.2002	1		
5,739	05739	İBRAGAZ TÜPÜ	22.02.1967	01.01.2002	1		
5,740	05740	İBRAGAZ TÜPÜ	22.02.1967	01.01.2002	1		
5,741	05741	İBRAGAZ TÜPÜ	22.02.1967	01.01.2002	1		
5,742	05742	İBRAGAZ TÜPÜ	22.02.1967	01.01.2002	1		
6,066	06066	TERZİ MAKİNASI	31.10.1967	01.01.2002	1		
7,095	07095	ÇAMAŞIR MAKİNASI	04.02.1969	01.01.2002	1		
7,122	07122	ÇAMAŞIR YIKAMA MAKİNASI	24.04.1975	01.01.2002	1		
7,178	07178	BUZ DOLABI	29.04.1981	01.01.2002	1		
7,246	07246	YASTIK SUNGER	20.10.1981	01.01.2002	1		
7,247	07247	YASTIK SUNGER	20.10.1981	01.01.2002	1		
7,248	07248	YASTIK SUNGER	20.10.1981	01.01.2002	1		
7,249	07249	SUNGER YASTIK	20.10.1981	01.01.2002	1		
7,250	07250	SUNGER YASTIK	20.10.1981	01.01.2002	1		
7,252	07252	SUNGER YASTIK	20.10.1981	01.01.2002	1		
7,253	07253	SUNGER YASTIK	20.10.1981	01.01.2002	1		
7,254	07254	SUNGER YASTIK	20.10.1981	01.01.2002	1		
7,255	07255	SUNGER YASTIK	20.10.1981	01.01.2002	1		
7,256	07256	SUNGER YASTIK	20.10.1981	01.01.2002	1		
7,257	07257	SUNGER YASTIK	20.10.1981	01.01.2002	1		
7,258	07258	SUNGER YASTIK	20.10.1981	01.01.2002	1		
7,259	07259	SUNGER YASTIK	20.10.1981	01.01.2002	1		
7,260	07260	SUNGER YASTIK	20.10.1981	01.01.2002	1		
7,261	07261	YASTIK SUNGER	20.10.1981	01.01.2002	1		
7,262	07262	YASTIK SUNGER	20.10.1981	01.01.2002	1		
7,263	07263	YASTIK SUNGER	20.10.1981	01.01.2002	1		
7,264	07264	YASTIK SUNGER	20.10.1981	01.01.2002	1		
7,265	07265	YASTIK SUNGER	20.10.1981	01.01.2002	1		

Türün Kodu [CTRL ve ENTER tuşlarını birlikte kullanarak, Ekranda görüntülenen listeden aramaya esas oluca... F12 => Focus Alan Belirle

### 4.1.7.2.4 Demirbaş İcmal Cetveli

#### Tanım :

Demirbaşların giriş tarihlerini ve yıl içerisindeki hareketlerinin esas olarak hazırlanan bir rapordur.

#### Kapsam :

Demirbaş kayıtlarını, üç farklı rapor dizaynı ile kullanıcıya sunan bu raporda her bir demirbaşın giriş tarihini esas olarak geçen seneden bu yıla devrenden miktarı, yıl içerisinde muhtelif suretle giren miktarları ve yıl içerisinde çeşitli sebeplerle çıkan demirbaş kayıtlarını göstermektedir. Demirbaş İcmal Cetveli sorgu ekranında yer alan Rapor Türü bandındaki 3 farklı dizayn ile rapor farklı formlarda alınabilmektedir.



### 4.1.7.3 Devir Teslim - Zimmet

#### Tanım :

Demirbaş kartlarının zimmetli oldu personel üzerinden zimmetinin alınarak başka personele verilmesi işlemini ve bu işlem sırasında kullanılan dokümanların alınmasını sağlayan bir ekrandır.

#### Kapsam :

Devir Teslim – Zimmet ekranında ; kurum içerisinde ünitelere dağıtılan ve sayım tutanaklarına eklenen resmi demirbaşların ; hangi ünitelerde bulunduğunu , hangi personel tarafından teslim alındığını gösterir. Devir Teslim işlemleri adım adım şu şekilde yapılır. Devir Teslim İşlemleri ekranında yer alan

No	Cinsi	DM_BT	ÜN_AD	Personel Adı	Demirbaş Türü	DM
7	ALET MASASI	ADET	Ana Depo		9- Demirbaş Tıbbi Cihaz	
1	ECZANE TERAZİSİ	ADET	Ana Depo		9- Demirbaş Tıbbi Cihaz	
8	ALET MASASI	ADET	Ana Depo		9- Demirbaş Tıbbi Cihaz	
9	ALET MASASI	ADET	Ana Depo		9- Demirbaş Tıbbi Cihaz	
116	OKSİJEN TÜPÜ 40 LİK	ADET	Ana Depo		9- Demirbaş Tıbbi Cihaz	
10	ALET MASASI	ADET	Ana Depo		9- Demirbaş Tıbbi Cihaz	
12	HASTA MUAYENE MASASI	ADET	Ana Depo		9- Demirbaş Tıbbi Cihaz	
13	BUZDOLABI	ADET	Ana Depo		9- Demirbaş Tıbbi Cihaz	
14	FİLM OKUMA CİHAZI	ADET	Ana Depo		9- Demirbaş Tıbbi Cihaz	
73	BLOK STERİLİZASYON CİHAZ	ADET	Ana Depo		9- Demirbaş Tıbbi Cihaz	
76	AMELİYAT MASASI	ADET	Ana Depo		9- Demirbaş Tıbbi Cihaz	
111	FLORESAN EKİRAN	ADET	Ana Depo		9- Demirbaş Tıbbi Cihaz	

Ünite, Personel, Demirbaş Türü kriterlerini kullanarak devir teslimi yapılacak demirbaşların ortak özellikleri belirtilir ve kriterlere uyan demirbaş kayıtlarının ekrana gelmesi için 'Liste' butonuna basılır. Kriterlere uyan kayıtların ekranda belirmesi üzerine devir teslim işlemine tabi tutulacak demirbaş kaydının üzerine gelinerek Space tuşuna basılır. Bu şekilde bir demirbaş kartının seçimi yapılmış olunur, istenilen demirbaş kartları 'Space' tuşu ile tek tek seçilir. Seçim işlemi bitince 'İleri' butonuna basılır. 'İleri' butonuna basılması sonrasında ikinci sekmeye geçiş yapılır, bu sekmeden sadece seçimi yapılan demirbaşlar görünür. Amaç: seçilen demirbaşların listesini kullanıcıya göstererek hatalı işlem yapılmasını engellemek. Bir sonraki adıma geçiş yapmak için 'İleri' butonuna basılır ve Devir Teslim İşlemleri ekranının son sekmesidir. Devir Teslim – Zimmet işlemleri ekranı son sekmesinde düzenlenecek olan devir teslim tutanağına ait, Senet başlığı, Tutanak No, Tutanak Tarihi, Alt yazı, Teslim Eden, Teslim Alan personel, Teslim alan ünite ve Onay alanları yer alır. Bu alanların doldurulmasının arkasından 'Rapor' butonuna basarsak işlem sonlandırılmış ve Devir Teslim – Zimmet raporu alınmış olur.

### 4.1.7.4 Yeniden Değerleme

#### Tanım :

Kayıtlı demirbaşların Yeniden Değerlendirme işlemlerinin açıklanan Yeni Taban Değere göre yeniden düzenlenmesi işleminin program tarafından yapılmasını sağlayan ekrandır.



### Kapsam :

Yeniden değerlendirme ekranında demirbaş kayıtları belirlenen yeni taban değere göre yeniden düzenlenir. Düzenleme işlemi tüm kayıtlar üzerinde gerçekleştirilir. Eğer verilen değer

kayıtlardaki değerlerden fazla ise ve kayıt normal demirbaş olarak belirlenmiş ise demirbaş türü 1 olur. Demirbaş türü tıbbi malzeme olarak belirlenmiş ise demirbaş türü 6 olarak değiştirilir.

Yeniden Değerleme

Kapat Tamam

**! DİKKAT !**

DEMİRBAŞ KAYITLARI BELİRLENEN YENİ TABAN DEĞERE GÖRE YENİDEN DÜZENLENİR...

DÜZENLEME İŞLEMİ TÜM KAYITLAR ÜZERİNDE GERÇEKLEŞTİRİLİR.

EĞER VERİLEN DEĞER, KAYITLARDAKİ DEĞERLERDEN FAZLA İSE VE KAYIT NORMAL DEMİRBAŞ OLARAK BELİRLENMİŞ İSE DEMİRBAŞ TÜRÜ 1 OLUR,

DEMİRBAŞ TÜRÜ TIBBİ MALZEME OLARAK BELİRLENMİŞ İSE DEMİRBAŞ TÜRÜ 6 OLARAK DEĞİŞTİRİLİR...

Yeni Taban Değer: 6

Kayda Tabi Başlangıç No: 120

Eski No'nun yazılacağı alan kodu: Katalog Numarası

### 4.1.7.5 Cihaz Kartları

#### Tanım :

Kurum içerisinde kullanılan cihaz kartlarının, Demirbaş ekranından kayıt edilmesinden sonra , cihazların onarım işlemleri ve rutin bakım işlemlerinin takibinin kolaylaştırılan bir ekrandır.

#### Kapsam :

Cihaz kartları ekranı kurum içerisinde kullanılan elektronik eşyaların takibini yapmak amacı ile kullanılır. Cihaz kodu alanında cihazı hatırlamakta kullanılacak kısa bir isim yada numara verilir. Cihaz adı alanı, kaydı yapılan cihazın tam adının yazıldığı alandır. Bulunduğu Yer alanı cihazın şu an bulunduğu

Cihaz Takip

İlk Önce Sonra Son Kayıt Sil Ara Hareket Kapat

Cihaz Kodu: 201 Seri No: 1568565-233

Cihaz Adı: DIŞ RÖNTGEN CIHAZI

Bulunduğu Birim: Ana Depo

Müessess Firma: AKDENİZ AKDENİZ A.Ş.

İmalatçı Firma: CAN-TIP CAN-TIP TIBBİ MALZEMELEF

Bulunduğu Servis: 38 DIŞ

Markası: Stak - S 7850

Modeli: As / 10

Parça Garanti Süresi: 1 yıl

Çalışma Bilgileri: Cihaz Çalışıyor

Aktif olarak çalışmaktadır.

Garanti :  
 Garanti İç Garanti Süresi: 12 ay  
 Garanti Dış  
 Periyodik Bakım

Hareket Tarihi	Hareket Türü	Açıklama	Kullanıcı
01.01.2002	Bakım	Onarımı Yapıldı	SEDAT NACITARHAN
01.01.2000	Bakım	Genel Bakım Yapıldı	SEDAT NACITARHAN
21.03.2003	Çalıştırıldı	Bakım Yapıldı ve Çalıştırıldı.	SEDAT NACITARHAN

Garantili/Garanti Dışı/Bakımda (Yalnızca cihazlar için kullanılır. Cihazın garantisinin devam edip-etmediğini, yada bakımda olu



üniteyi belirtir. Mümessil Firma alanı cihazın satın alındığı firma adını içerir. İmalatçı firma alanı cihazın yapımçı firmasının belirtildiği alandır. Bulunduğu Servis alanı cihazın hastane içerisinde hangi serviste yer aldığını belirtir. Mümessil firma, İmalatçı firma ve Bulunduğu servis alanlarında seçim yapabilmek için Ctrl+Enter tuşları kullanılır. Parça Garanti Süresi cihazın garanti süresini yıl olarak belirtmek için kullanılan alandır. Garanti grubunda cihazın garanti durumunu belirtir seçenek seçilir. Çalışma bilgileri alanı ise çalışması sırasında periyodik yapılması gereken işlemleri ve diğer tüm notları içerir. Ekranın üst kısmında yer alan **'Hareket'** butonuna basıldığında açılan popup mönüde aşağıda belirtilen seçenekler görünecektir. Bu seçenekler ve açıklamaları şunlardır.

#### **Cihaz Hareketi**

: Aktif cihaz kartına ait cihaz hareketlerinin kayıt edildiği ekrandır. Bu hareketler şunlardır : Ünite değişikliği, Bakım işlemine tabi tutulması, Servise gönderilmesi, Çalışır duruma getirilmesi. Belirtilen bu hareketlerin tarihlerini, hareketin açıklamalarını ve eylemleri gerçekleştiren Teknik elamanları bu ekrana kayıt edebiliriz. Ayrıca onarıma giren cihazların onarım bedelleri de bu ekrana kayıt edilebilir.

**Bakım Onarım Kartı** : Bakım ve onarım işlemine tabi tutulan cihazların Bakım ve Onarım raporlarının alındığı bölümdür.

**Cihaz Kart Raporu** : Aktif cihaz kartına ait ayrıntılı bilgileri içeren Cihaz Kartı Raporunun alındığı bölümdür.

### **4.1.7.6 Cihaz Listesi**

#### **Tanım :**

Kayıtlı olan cihaz kartları içerisinde, Cihaz Listesi Sorgu ekranında belirtilen kriterlere uyan kayıtları ekranda gösteren ve istenildiğinde rapor olarak alınmasını sağlayan bir rapor ekranıdır. Garanti içi, Garanti dışı ve periyodik bakımda olan cihazların birini veya birden fazlasını aynı anda alabilmeye olanak sağlamaktadır. Garanti durumu grubu içinde yer alan seçeneklerden birini seçerek istenilen gruba giren cihazların listesi alınabilir.



## Kapsam :

Cihaz listesi ekranında kayıtlara eklenen elektronik eşyanın ekran ve yazıcı çıktıları alınabilir. Cihaz kodu hanesine eklenecek rakamsal değerler o cihazın cihaz kartlarında eklenen takip numarasını, garanti içi alanı, kaydı yapılan ve listesi alınmak istenen demirbaş için garanti kapsamında olduğunu belirtir. Aynı şekilde tam tersi bir durumda garanti dışı alanı

Sıra	Cihaz Kodu	Cihaz Adı	Garanti	Durumu	Giriş Tarihi	Giriş Fiyatı
1	116	OKSİJEN TÜRÜ 40 LUK	Garanti içi	Çalışıyor	01.01.1966	435
2	117	AZOT TÜRÜ 10LUK	Garanti içi	Çalışıyor	01.01.1966	325
3	118	AZOT TÜRÜ 10LUK	Garanti dışı	Çalışıyor	01.01.1966	325
4	119	AZOT TÜRÜ 10LUK	Garanti dışı	Çalışıyor	01.01.1966	325
5	121	MAGNEZİ İLAÇ DOLABI	Garanti içi	Çalışıyor	01.01.1966	840
6	201	DEŞİRÖNGEN CİHAZI	Garanti içi	Bakırda	01.01.1969	9,048
7	207	VAKUM EKSPİRATÖR CİHAZI	Garanti içi	Çalışıyor	01.01.1973	6,894
8	210	CEBRAHE KÜÇÜK ASPIRATOR	Garanti dışı	Çalışıyor	01.01.1977	44,990
9	211	ELEKTRO KARDİYOGRAF CİHAZI	Garanti içi	Çalışıyor	03.10.1977	38,500
10	212	CEBRAHE KÜÇÜK ASPIRATOR	Garanti içi	Çalışıyor	01.01.1979	10,000
11	239	BURUN SPEKÜLUMU	Garanti dışı	Çalışıyor	21.02.1979	3,700
12	240	BURUN SPEKÜLUMU	Garanti dışı	Çalışıyor	21.02.1979	3,990
13	241	BURUN SPEKÜLUMU	Garanti içi	Çalışıyor	21.02.1979	3,990
14	352	ASPIRATOR 1LT	Garanti dışı	Çalışıyor	14.10.1981	22,000
15	353	PANZUMAN ARABASI	Garanti dışı	Çalışıyor	14.10.1982	9,400
16	359	PANZUMAN ARABASI	Garanti dışı	Çalışıyor	14.10.1982	9,400
17	354	PANZUMAN ARABASI	Garanti dışı	Çalışıyor	14.10.1982	9,400
18	379	PARAVANA	Garanti içi	Çalışıyor	19.10.1982	8,500
19	380	PARAVANA	Garanti içi	Çalışıyor	19.10.1982	8,500
20	445	YUNARLAK KÜVET PANZUMAN	Garanti dışı	Çalışıyor	13.12.1982	575
21	516	PLUVAR (3 ADET)	Garanti dışı	Çalışıyor	28.07.1983	5,290
						197,047

listelenmek istenen cihazların garanti dışı olduğunu belirtir. Periyodik bakım alanı kayıtlardaki elektronik malzemenin belirli sürelerde bakım gördüğünü , çalışan cihazlar alanı kayıtlara eklenmiş olan cihazlardan sadece çalışanları , bakımda ve serviste olan cihazlar seçeneği de sadece bu işlemlerdeki kriterlere uygun kayıtların listelenmesini sağlar.

## 4.1.7.7 Hurda Fişi

### Tanım :

Hurda Fişi, kayıtlı demirbaş ve cihaz kayıtları içerisinde hurdaya ayrılması gereken demirbaş/demirbaşların hurdaya ayrılması işlemini yapan, bu işlemler sırasında hurdaya ayrılma sebebi ve hurdaya ayrılmasına karar veren kurul üyelerini ve hurdaya ayrılması sonrası yapılacak işlemleri ve daha bir çok ayrıntıyı içerisinde barındıran bir ekrandır.

### Kapsam :

Hurda fişi ekranı, hurdaya

Demirbaş Kodu	Demirbaş Adı	Ölçü Birimi	Giriş Tarihi	Hurdalama Sebebi
7	ALET MASASI	ADET	01.01.1947	Kırıldı
76	AMELİYAT MASASI	ADET	01.01.1962	
443	YUNARLAK KÜVET PANZUMAN ARABASI	ADET	13.12.1982	
681	EMAYE TEPŞİ	ADET	16.07.1987	Kullanılamaz Halde
806	SANTRAFÜŞ CİHAZI	ADET	25.04.1989	
908	TANSIYON ALETİ	ADET	23.03.1994	
939	SERLUM ASKISI	ADET	04.05.1994	
01257	TERAZİ	ADET	25.02.1948	Kırıldı
01436	DEMİR KASA	ADET	28.10.1950	Kullanılamaz Halde
07430	SELF SERVİS TABAĞI	ADET	02.02.1982	
07941	FORMİKA HASTA KARYOLASI	ADET	26.12.1985	



ayrılması gereken malzemelerin kaydının yapıldığı ekrandır. Hurda fişi ekranında yer alan Tutanak Tarihi, seçilecek olan malzemelerin hurdaya ayrılması için gerekli tutanağın tarihini belirtir. Tutanak tarihi alanı boş olduğunda program Hurda fişinin kaydına izin vermez. Tutanak No alanı düzenlenen hurda fişinin Tutanak işlem

sıra nosudur. Tutanak no alanı, tutanak tarihi alanı gibi boş geçilemeyecek bir alandır. Personel alanı hurdaya ayrılan demirbaşların içerisinde kırılan malzeme var ise kırılan malzemenin kırılmasına ebeb olan personeli temsil eder. Personel seçimi için personel alanı üzerine konularak Ctrl+Enter tuşlarına basılır, ekrana gelen personel listesinden, istenilen personel seçilir. Personel seçili zorunlu bir alan değildir. Hurda fişi ekranı detay kısmında yer alan Demirbaş kodu alanı üzerinde konularak Ctrl+Enter tuşuna basılması durumunda ekrana gelen Demirbaş Listesi ekranından hurdaya ayrılmak istenen demirbaşlar seçilir. Hurdaya ayrılmak istenen tüm demirbaşlar aynı şekilde seçilerek Diğer Bilgiler sekmesine geçiş yapılır. Diğer bilgiler sekmesi hurda fişine ait çıkarılması gereken tutanağa imza atacak personellerin ünvan ve isimlerini yazılır ve F2 tuşuna basılarak Hurda Fişi kayıt edilir. Hurda fişi kayıt işleminin arkasından Hurda Fişi Tutanağının çıkarılması için F6 tuşuna basılır.

### Tuşlar :

F2 = Hazırlanan Hurda Fişini kayıt eder. Kayıt işlemi sırasında Tutanak Tarihi ve Tutanak No alanları kontrol edilir. Eğer Tutanak Tarihi veya Tutanak No alanlarının biri boş ise kayıt işlemi gerçekleştirmez ve kullanıcıya uyarı mesajı vererek ilgili alanların doldurulmasını ister.

F3 = Kaydı yapılmış olan bir hurda fişini siler.

F5 = Kayıtlı olan Hurda Fişlerinin Listesini ekrana getirir ve seçilen kaydı aktif kayıt yapar.

F6 =Aktif hurda fişi kaydını yazdırır.

## 4.1.8 Destek

Programla ilgili genel ayarlamaların ve dosya bakımlarının yapıldığı bölümdür.



## 4.1.8.1 Sistem Tanımları

### 4.1.8.1.1 Genel Tanımlar

#### 4.1.8.1.2 Kullanıcı Grupları

Kullanıcıların yetkilendirilmesi sırasında kullanılacak olan yetki gruplarının oluşturulduğu ve bu gruplarda değişikliklerin yapıldığı ekrandır. Yetki grupları kullanıcıların yetkilendirilmesi işlemi sırasında her kullanıcının yetkilendirilmesi işlemi daha kısa sürede yapılmasını sağlamakla birlikte , oluşturulan kullanıcı grupları sayesinde aynı gruba tabi olan kullanıcıların yetkilerinde kısıtlama yapılmak istendiğinde de işlemlerin daha kolay olmasını sağlamaktadır. Bir Yetki Grubuna tabi olan kullanıcı, kendi yetkilerini kullanabilmekle beraber aynı zamanda grubunun yetkilerine de sahip olmaktadır.

#### 4.1.8.1.2.1 Eski Grup

Eski Grup ekranı daha önceden Yeni Grup ekranından kaydı yapılan Yetki Gruplarının üzerinde değişiklik, ekleme ve silme yapıldığı ekrandır.

#### 4.1.8.1.2.2 Yeni Grup

Yeni Grup ekranından Yetki Grupları tanımlanabilir. Kullanıcı Kodu alanı grubun kodunu yani kısa adını içeren alandır. Kullanıcı kodu alanı 15 karakter uzunluğunda veri içermektedir. Kullanıcı kodu alanının kullanım amacı kaydı yapılan yetki grubunun, ilerleyen dönemlerde kullanımı sırasında daha kısa bir sürede ulaşımının sağlanmasıdır. Kullanıcı Adı alanı, yetki grubunu hatırlamak amacıyla kullanılan uzun ad alanıdır. Yetki Düzeyi options grubu, kullanıcının hangi yetkilendirilme grubuna girdiğini belirtmektedir. Yetki düzeyi grubunda yer alan 'Kullanıcı' seçeneği tanımlanan grubun kullanıcı olarak yetkilendirileceğini belirtir. Tablo Yetkiler sekmesi, kullanıcı grubunun hangi tablolar üzerinde hangi yetkilere sahip olabileceğini belirler. Tablolar üzerinde kullanıcılara verilebilecek yetkiler şunlardır:



Yetkisiz, Genel Yetki, YeniKayıt, Kayıt Değişiklik, Okuma, Silme, Diğer. Tablo Yetkiler sekmesi üzerinde, bir tablo seçilerek, space tuşuna basılması durumunda yukarıda belirtilen yetki türleri ekrana gelir. Alan Yetkileri sekmesinde, Mönü Yetkileri sekmesinde verilen yetkilendirme işleminin daha da ayrıntılı olarak verilebilmesini hedeflemektedir. Tablo yetkisinde geçerli olan yetki türleri, Alan Yetkileri sekmesinde de geçerlidir. Mönü Yetkileri sekmesi, Kullanıcı Grubunun, aktif program üzerinde hangi mönüleri görebileceğini belirler. Mönü Yetkileri sekmesinde, kullanıcı grubunun görmesini istediğiniz mönü başlıklarını aktif hale getirilmelidir. Mönü Yetkilendirme ekranında bir mönü için yetki verilmek istendiğinde, Mönü Yetkisi sekmesi üzerine gelinilir, mönü başlığı seçilerek space tuşu ile aktif hale getirilir. Zaman sekmesi, kullanıcı grubunun hangi günlerde ve hangi saatler içerisinde programa giriş yapabileceğini belirler. Ekran Bekleme İçin Koruma Süresi alanı kullanıcı grubunun, programı ne kadar süre kullanmadığında ekran koruyucusunun aktif hale geleceğini belirler. Diğer sekmesinde yer alan açıklama alanı, tanımlanan kullanıcı grubunun hakkında not düşülmesi için kullanılan bir alandır. Diğer sekmesi içerisine gömülü olan Girebileceği birim listesi alanı ise Kullanıcının, aktif program üzerinde hangi birimlere erişebileceğini belirler. Kullanıcı grubunun erişim sağlayabileceği birimlerin tanımlanabilmesi için yapılması gereken şey şudur. Diğer sekmesinde yer alan Birim listesi ekranından istenilen birim seçilir ve Birim listesi ekranının sağ tarafında yer alan butonlara basarak, seçili birimi, Girebileceği Birim alanına taşınır. Ekranın üst sağ köşesinde yer alan Giriş Birimi alanı kullanıcının, aktif birimi ilk açtığında giriş yapacağı birimi belirler. Bilgi Sekmesinde yer alan Kullanım süresi grubu içerisinde yer alan Başlama ve Bitiş tarihleri alanı kullanıcının programa giriş ve çıkış tarihlerini kısıtlar. Kullanabileceği Bölümler bölümünde kullanıcı grubunun hangi programları kullanabileceği belirlenir. Özel Tanımlar kısmında Yazıcı Çıktısı Dos Text Formatta seçeneği, kullanıcı grubuna tabi olan kullanıcıların yazıcı çıktılarının formatını belirler. Bilgi sekmesinde yer alan 'Değişiklik ve İptalleri Görsün' seçeneği kullanıcı grubuna dahil olan kullanıcıların siline ve değiştirilen kayıtları görüp göremeyeceğini belirler.

#### **4.1.8.1.3 Kullanıcılar**

##### **4.1.8.1.3.1 Eski Kullanıcı**

##### **4.1.8.1.3.2 Yeni Kullanıcı**

##### **4.1.8.1.3.3 Aktif Kullanıcılar**





#### 4.1.8.1.3.4 Kullanıcı Giriş-Çıkış

Programa giriş yetkisine sahip olan kullanıcıların giriş ve çıkış tarihlerini, saatlerini, hangi terminalde çalıştıklarını, kullandıkları bilgisayarın ethernet kart no sunu ve ip numarasını görebileceğimiz bir rapordur. Aynı zaman da programa giriş yapıp hala programdan çıkmamış olan kullanıcıların bilgilerini de alabilirsiniz. Kullanıcı Giriş – Çıkış sorgu ekranında yer alan kriterler sayesinde kayıtlar istenildiği gibi süzülebilir.

Sorgu Sonuçları	Program Adı	Terminal Adı	Giriş Zamanı	Çıkış Zamanı	Erişim Kart No.
CÜMÜH BİLGESAYAR1	MUSTAFA NESE		29.04.2002 08:36:14	29.04.2002 08:37:02	00:50:PC:CD-A2-02
CÜMÜH BİLGESAYAR1	MUSTAFA NESE		29.04.2002 11:29:59		00:50:PC:CD-A2-AD
ALIRKALZ	MUSTAFA NESE		29.04.2002 11:53:58	29.04.2002 14:07:09	00:50:PC:CD-A2-0E
CÜMÜH BİLGESAYAR1	MUSTAFA NESE		29.04.2002 11:54:44	29.04.2002 12:04:31	00:50:PC:CD-A2-AD
MUSTAFA TEDEKAR HEMETLERİ	MUSTAFA NESE		29.04.2002 12:04:39	29.04.2002 12:05:29	00:50:PC:CD-A2-AD
ARILIN ÇE KURAL	MUSTAFA NESE		29.04.2002 12:05:37	29.04.2002 12:09:07	00:50:PC:CD-A2-AD
MUSTAFA TEDEKAR HEMETLERİ	MUSTAFA NESE		29.04.2002 12:10:56	29.04.2002 12:50:03	00:50:PC:CD-A2-AD
ARILIN ÇE KURAL	MUSTAFA NESE		29.04.2002 12:52:09	29.04.2002 12:56:26	00:50:PC:CD-A2-AD
ARILIN ÇE KURAL	MUSTAFA NESE		29.04.2002 12:56:41	29.04.2002 13:01:57	00:50:PC:CD-A2-AD
CÜMÜH BİLGESAYAR1	MUSTAFA NESE		29.04.2002 12:56:52	29.04.2002 12:58:20	00:50:PC:CD-A2-02
CÜMÜH BİLGESAYAR1	MUSTAFA NESE		29.04.2002 13:02:42	29.04.2002 13:05:41	00:50:PC:CD-A2-AD
ARILIN ÇE KURAL	MUSTAFA NESE		29.04.2002 13:10:31	29.04.2002 13:22:54	00:50:PC:CD-A2-AD
CÜMÜH BİLGESAYAR1	MUSTAFA NESE		29.04.2002 13:19:49	29.04.2002 13:20:32	00:50:PC:CD-A2-02
CÜMÜH BİLGESAYAR1	MUSTAFA NESE		29.04.2002 13:22:39	29.04.2002 13:22:49	00:50:PC:CD-A2-02
CÜMÜH BİLGESAYAR1	MUSTAFA NESE		29.04.2002 13:28:42	29.04.2002 13:31:55	00:50:PC:CD-A2-02
ARILIN ÇE KURAL	MUSTAFA NESE		29.04.2002 13:41:00	29.04.2002 13:54:23	00:50:PC:CD-A2-AD
MUSTAFA NESE	MUSTAFA NESE		29.04.2002 14:12:51	29.04.2002 14:13:23	00:00:00:00:00:00
CÜMÜH BİLGESAYAR1	MUSTAFA NESE		29.04.2002 14:13:27	29.04.2002 14:24:58	00:50:PC:CD-A2-02
MUSTAFA NESE	MUSTAFA NESE		29.04.2002 14:54:52	29.04.2002 14:54:58	00:50:PC:CD-A2-02
CÜMÜH BİLGESAYAR1	MUSTAFA NESE		29.04.2002 14:55:26		00:50:PC:CD-A2-02
CÜMÜH BİLGESAYAR1	MUSTAFA NESE		29.04.2002 14:56:50		00:50:PC:CD-A2-02
CÜMÜH BİLGESAYAR1	MUSTAFA NESE		29.04.2002 17:10:45	29.04.2002 17:11:13	00:50:PC:CD-A2-02
CÜMÜH BİLGESAYAR1	MUSTAFA NESE		29.04.2002 17:12:16		00:50:PC:CD-A2-02
MUSTAFA NESE	MUSTAFA NESE		29.04.2002 22:17:12	29.04.2002 22:20:36	00:50:PC:CD-A2-02
MUSTAFA NESE	MUSTAFA NESE		30.04.2002 01:54:41	30.04.2002 01:56:35	00:50:PC:CD-A2-02
MUSTAFA NESE	MUSTAFA NESE		30.04.2002 01:56:53	30.04.2002 01:57:11	00:50:PC:CD-A2-02
MUSTAFA NESE	MUSTAFA NESE		30.04.2002 01:57:23	30.04.2002 01:57:28	00:50:PC:CD-A2-02
MUSTAFA NESE	MUSTAFA NESE		30.04.2002 01:59:05	30.04.2002 01:40:02	00:50:PC:CD-A2-02
CÜMÜH BİLGESAYAR1	MUSTAFA NESE		30.04.2002 01:40:07	30.04.2002 01:40:17	00:50:PC:CD-A2-02
CÜMÜH BİLGESAYAR1	MUSTAFA NESE		30.04.2002 01:40:21	30.04.2002 01:40:24	00:50:PC:CD-A2-02
CÜMÜH BİLGESAYAR1	MUSTAFA NESE		30.04.2002 01:40:32	30.04.2002 01:40:36	00:50:PC:CD-A2-02
CÜMÜH BİLGESAYAR1	MUSTAFA NESE		30.04.2002 01:46:16	30.04.2002 01:50:09	00:50:PC:CD-A2-02

#### 4.1.8.1.4 Takvim Döviz Tablosu

##### Tanım :

Günlük döviz kurlarının girildiği ekrandır. Döviz kurları günlük takip edilmek istenildiğinde rahatlıkla kullanılacak bir ekrandır. İstenildiğinde istenilen tarihteki döviz kuru öğrenilebilir.

##### Kapsam :

Günlük döviz kurları ekranını kullanımı şu şekildedir. Günlük döviz kurları ekranı açıldığında daha önceden kaydı yapılmış olan döviz kurları ekrana gelecektir. Gün Tanımı alanı üzerine gelindiğinde seçili olan günün tipinin belirlenebilmesi için bir list box açılmaktadır. Bu liste kutusundan, seçili günün; Çalışma günü, Milli Bayram, Dini Bayram, Resmi Tatil seçeneklerinden hangisine girdiğiniz seçilebilir. F6 tuşuna basarak, seçili olan güne ait döviz kayıtlarının işlenmesi için ekran açılacaktır. Döviz Kurları kayıt ekranında yer alan bilgiler doldurularak F2 tuşuna basılır ve kayıt işlemi tamamlanır.

#### 4.1.8.1.5 Termal Yazıcı Tanımları

##### Tanım :

Barkod Yazıcı Tanımları ekranı, aynıyat programı demirbaş kartı ekranında kaydı yapılmış olan demirbaş kayıtlarının barkod yazıcıdan yazdırılmasını sağlamak için gerekli tanımların yapıldığı ekrandır.

**Genel Tanımlar [Kayıt Görüntüleme]**

Ana Birim: Ana Depo

**Yeni Kayıtta**

Boş Kayıt Gelsin  
 Son Kayıt Bilgileri Gelsin  
 Çalışılan Kayıt Bilgileri Gelsin

Makbuz Satır Sayısı: 20  
Pusulua Satır Sayısı: 20  
İaşe Satır Sayısı: 20

Default Kdv:   
Default İskonto:

Tüm Satıcıları Gözüksün  
Stok Devirleri Tek Dosyada  
Cari Devirleri Tek Dosyada  
Depo Siparişlerinde Kart Listesinde Tüm Birim Stokları  
Stok kartında yeni bir stok birim türü tanımlanabilsin  
Stok Kartlarında Kritik seviyedeki stoklar Farklı renkte

Tüm Satıcıları Gözüksün (Eczane ve ayniyat programlarında kullanılan cari kartlarının tamamı Cari dosyasında tutulur. Eğer bu a

**Kapsam :**

Ayniyat programının desteklediği barkod yazıcıların isimler bu ekrandan öğrenilebilir. Çözüm programlarının desteklediği bazı barkod yazıcılar şunlardır: Star Tsp 400, Eltron Tıp 2742, Citizen Clp 404, Argox OS-214. Barkod Yazıcı Tanımları ekranında yer alan alanların açıklamalarını şöyledir.

**Genel Tanımlar** | Filtre | Hasta Takip | Çözüm Ofis | Ayniyat

Yazıcı Türü: Eltron Tıp2742  
Barkod Port: LPT1  
Barkod Türü: Code128  
Barkod Yüksekliği: 0050  
Etiket Yüksekliği: 0011  
Etiket Genişliği: 0550  
Barkod Alanı: Dosya No

Baskı Yoğunluğu (1-20): 13  
Font Yüksekliği (1-9): 3  
Barkod Metni Yazılın: Hayır  
Font Genişliği (1-9): 3  
Sol Başlangıç Koordinatı: 0020  
Üst Başlangıç Koordinatı: 0050  
Perfore Kullanılacak:

Barkod Değişken İsmi	Font Bülü	Reverse	Üst (Y Koordini)	Sol (X Koordini)	Yazdırılma Durumu
Demirbaş No	4	H	0040	0230	A
Demirbaş Adı	4	H	0070	0230	A
Durumu	4	H	0100	0230	A
Demirbaş Giriş Tarihi	4	H	0130	0230	A
_ BİLEKÇİK DEVLET HASTANESİ	4	E	0250	0005	A
DEMİRBAŞ ADI :	4	H	0070	0005	A
DEMİRBAŞ KODU:	4	H	0040	0005	A
DEMİRBAŞ DRM :	4	H	0100	0005	A
GİRİŞ TARİHİ :	4	H	0130	0005	A
Demirbaş No	5	E	0180	0020	A

Barkod Değişken İsmi

**Yazı Türü** alanı, bilgisayara bağlanan yazıcının markasını belirtir.

**Barkod Port**, barkod yazıcının, bilgisayara hangi port üzerinde takıldığını belirtir. **Barkod Türü** alanı, yazdırılmak istenen barkotun standardını belirler. Genellikle Code 128 standardı kullanılmaktadır.

**Barkodun Yüksekliği**, etiket üzerine yazdırılacak olan barkotun yüksekliğini belirler.

**Etiket Yüksekliği**, barkod yazıcı içerisine yerleştirilen barkod rulusunda yer alan etiket yüksekliğini belirtir.

**Etiket Genişliği**, barkod yazıcı içerisine yerleştirilen barkod rulusunda yer alan etiket genişliğini belirtir.

**Barkod Alanı**, yazdırılacak olan barkodun hangi değeri alacağını belirler.

#### 4.1.8.2 Program Tanımları

##### Tanım :

Program Tanımları programın kullanıcının isteklerine daha fazla cevap verebilmesi için gerekli parametrelerin yer aldığı ekrandır.

##### Kapsam :

Ana Birim : Ayniyat programında yer alan Depo biriminin belirlenmesi için kullanılır.



**Yeni Kayıtta** : Yeni kayıtta seçenek grubu, yeni bir stok ve demirbaş kaydı açıldığında program tarafından yapılması gereken işlemi bildirir. 'Boş kayıt gelsin' seçeneği seçilirse Yeni kayıt açıldığında boş bir kayıt açılır. 'Son Kayıt Bilgileri Gelsin' seçeneği işaretlendiğinde Yeni kayıt açılması durumunda en son yapılan kayıt bilgileri ekrana gelir, bu kayıt bilgileri üzerinde değişiklik yapılarak kayıt işlemi yapılır. Bu seçenekteki amaç: aynı özelliklere sahip kayıtların sürekli kayıt edilebilmesi işlemi basitleştirmektir.

**Makbuz Satır Sayısı** : Fatura kayıt işlemi sonrası yazdırılan fatura raporunun detay kalem sayısını belirler.

**Pusula Satır Sayısı** : Çıkış fişi kayıt işlemi sonra yazdırılan çıkış fişi raporunun detay satır sayısını belirler.

**İaşe Satır Sayısı** : İaşe işlemleri sonrası, yazdırılan iaşe kaydının detay satır sayısını belirler.

**Default Kdv** : Fatura kayıt işlemi sırasında kullanılan Kdv oranını alanının default değerini belirler.

**Default İskonto** : Fatura kayıt işlemi sırasında kullanılan İskonto oranını alanının default değerini belirler.

**Tüm Satıcıları Göster**: Eğer tüm satıcıları göster check box'ı işaretli ise kayıtlı tüm cari kartları kullanılabilir, işaretli değilse sadece ayniyat programında kayıt edilen cari kartlar kullanılabilir.

**Stok Devirleri Tek Dosyada**: Stok devirleri tek dosyada check box'ı işaretli ise aynı yıla ait devirler tek bir fiş kaydında saklanır.

### 4.1.8.3 Ünite Tanımları

#### Tanım :

Programda yer alan ünitelerin tanımlandığı, tanımlı olan ünitelerin özelliklerinin değiştirilebildiği ve tanımlı olan ünitelerde kayıtlı olan stokların listelendiği bölümdür.

#### Kapsam :

##### Ünite

Tanımları ekranın iki ekrandan oluşmaktadır. İlk ekran Eski Ünite Tanımları ekranı olup, bu ekranda daha önceden kaydı yapılmış olan ünitelere ait kayıtlar üzerinde değişiklikler yapılabilir. Diğer ekran ise Yeni Ünite Tanımları ekranı olup, bu ekrandan

Stok Adı	Birim	Devir	Giren	Çıkan	Kalan
BİSKÜVİ	KG	1.11	.00	.00	1.11
ZEYTİN	KG	100.00	.00	.00	100.00
PIRİNÇ	KG	997.86	.00	.00	997.86
YAĞ	KG	800.89	.00	.04	800.84
ÇAY	KG	25.90	.00	.00	25.90
REÇEL	KG	110.59	.00	.00	110.59



yeni bir

ünite tanımlanabilir. Ünite tanım ekranında yer alan alanlar ve açıklamaları şunlardır:

Ünite Kodu : Üniteye verilen kısa addr.

Ünite Adı : Ünitenin tam adının yazıldığı alandır.

Ünite Yetkilisi : Aktif biriminden sorumlu personelin seçildiği alandır. Seçimin yapılabilmesi için Ctrl+Enter tuşları kullanılır.

Üretim Yapabilir : Tanımlanan birim üretim yapabilme özelliğine sahip ise seçilir, mutfak ve benzeri üniteler üretim yapabilme özelliğine sahiptir. Üretim yapabilir check box'ını işaretlenmesi bu ünite de İaşe mönüsünün görünmesini sağlayacaktır.

Stoksuz Çıkış Yapabilir: Stoksuz Çıkış Yapılabilir check box'ının işaretlenmesi aktif birimde yer alan stokların çıkış fişi ve iaşe işlemleri sırasında stokların bakiyelerini kontrol etmeden çıkış yapsın anlamına gelir, işaretlenmediği durumda ise stok bakiyesini kontrol etmesi ve stok bakiyesi eksiye düşen stokların çıkışına izin vermemesi durumunu ifade eder.

Ünite Seçim Ekranında Göster : Aktif birimin, Destek / Aktif Birim Tanımları (Alt + A ) mönüsü seçildiğinde karşımıza gelen Çalışılacak Birim ekranında görünüp görünmeyeceğinin belirlenir.

Envantere Esas : Envanter hesaplama işlemi sırasında, envantere dahil edilip, edilmeyeceğini belirler.

Ayrı Bir Depo Olarak Çalışabilir : Birden fazla depo birimi tanımlama durumunda kullanılır. Seçildiği taktirde, seçim yapılan üniteyi ikinci bir depo olarak belirler. Bu sayede Destek / Program Tanımları ekranında tanımlanan Depo birimi dışında bir depolarda tanımlanmış olur.

#### 4.1.8.4 Kart Tanımları

Programın çeşitli kısımlarında kullanılacak olan sabitlerin tanımlandığı bölümdür.

##### 4.1.8.4.1 Personel Tanımları

###### Tanım :

Personel Tanımları ekranı, Kayıtlı Demirbaşların zimmetli oldukları personellerin seçimi sırasında kullanılacak olan personellerin tanımlandığı ekrandır.

###### Kapsam :

Personel Tanımı ekranı içerisinde yer alan bazı alanların açıklamaları aşağıdadır.



**Tabela** : Kaydı yapılan personelin tabela verme yetkisinin olduğunu belirler.

**Doktor** : Kaydı yapılan personelin doktor olduğunu belirler.

**Durumu** : Kaydı yapılan personelin, kaydın yapıldığı andaki durumunu içerir alandır.

Bu alanda şu değerler yer alır: Çalışıyor, Ayrıldı, Nakil, Stajer, Askerde, Geçici Görevle Geldi, Geçici Görevle Gitti, İzinli, İstifa, İşten Atılma, Ölüm, Asıl Kuruma İade, Emeklilik, Aylıksız İzin, Emekli Sandığına Geçiş.

#### 4.1.8.4.2 Ünvan Tanımları

##### Tanım :

Unvan Tanımları ekranı, Personel Tanımları ekranından kaydı yapılan personellerin hangi unvana sahip olduklarının belirtilmesi sırasında kullanılacak olan unvanların tanımlandığı ekrandır.

##### Kapsam :

##### Unvan Kodu :

Unvan kodu alanı, tanımlanan unvanın kısa adı,diğer bir deęişle ünvana kısa yoldan erişim için kullanılan kısa addir.

##### Unvan Adı :

Unvanın tam adının yazıldığı alandır. Unvan Adı alanı 30 karakter uzunluğunda veri içerir.

**Sınıfı** : Tanımlanan ünvanın hangi, unvan sınıfına girdiğini belirler. Bu unvan sınıfları şunlardır: Sağlık Hizmetleri, Genel İdari Hizmetler, Teknik Hizmetler, Yardımcı Hizmetler.

#### 4.1.8.4.3 Servis Tanımları

##### Tanım :

Servis Tanımları, kaydı yapılan demirbaşların hangi serviste yer aldığını belirtmek amaçlı kullanılan servislerin tanımlandığı ekrandır.



#### 4.1.8.4.4 Demirbaş Türleri

##### Tanım :

Demirbaşların sınıflandırılması amacıyla demirbaş kartı ekranda yer alan Tür Kodlarının tanımlandığı ekrandır.

##### Tanım :

Demirbaş-Cihaz Takip / Demirbaş Raporları /Demirbaş Grup Listesi raporunun alınabilmesi için demirbaş kartı ekranında Tür Kodunun seçilmiş olması lazım. Bu seçimin yapılması için ise öncelikle Demirbaş Türlerinin tanımlanması gerekir. Demirbaş Türleri tanımlanırken Tür Kodu alanı en fazla 10 karakter uzunluğunda, Tür Adı alanı ise 40 karakter uzunluğunda olmalıdır.

#### 4.1.8.4.5 Stok Birim Türleri

##### Tanım :

Stok kartı ekranına yer alan Stok Birimlerinin tanımlandığı ve kayıtlı olan birimlerin değiştirilebildiği ekrandır.

#### 4.1.8.4.6 Öğün Tanımları

##### Tanım :

İşe Fişi ekranında kullanılan öğünlerin tanımlandığı ekrandır.



### Kapsam :

Öğün, öğün çıkarılan işlemlerde, öğün hazırlanan işlemlerde, öğün hangi öğüne ait olduğunun bilinmesi için işlemleri ekranında kullanılan öğünler bu ekrandan tanımlanır. Öğün tanımlama işlemi sırasında kullanılan Kod alanı 10 karakter uzunluğunda , Ad alanı 20 karakter uzunluğunda kayıt içerebilir.

Kod	Ad	Özel Kodlar
AKŞAM	AKŞAM YEMEĞİ	dss

### 4.1.8.4.7 Personel Tip Tanımları

#### Tanım :

Kurum içerisinde yer alan personellerin, işlemleri sırasında sınıflandırılması için kullanılmak üzere tanımlanan personel tiplerinin tanımlandığı ekrandır.

### Kapsam :

Kurum personeller için hazırlanan işlemlerde kullanılan kayıtlarında kullanılmak üzere tanımlanan personel tipleridir. Amaç işleme dahil edilen personelleri tiplerine göre ayırmak ve ayırmadan yararlanarak işleme ait istatistik raporları almaktır. Örnek : Memur, Teknisyen, Hizmetli vs.

Kod	Ad	Özel Kodlar
ECZACI	ECZACI	dss

### 4.1.8.4.8 Text Rapor Tanımları

İşe Fişi, Tesellüm Makbuzu, Çıkış-İstem Fişi, Demirbaş Listesi, Devir-Teslim Tutanağı, Hurda Fişi, Sipariş Raporu gibi raporların text dizaynlarını yapıldığı, değiştirildiği ve istenildiğinde eklemelerin yapıldığı ekrandır. Bir rapor dizaynı açılırken Ctrl tuşuna basılarak rapor dizaynı açıldığında, 'Default Rapor Dizaynları Yüklenecek Devam Edilecek mi?' sorusu



karşınıza çıkacaktır. Bu soruya 'Evet' denmesi durumunda ilgili raporun default text dizaynı yüklenir, Ctrl+Alt tuşuna basarak rapor dizaynı açıldığında raporun firma default yüklenir.

#### 4.1.8.5 Açılış İşlemi

##### Tanım :

Açılış işlemi ekranı Çözüm Ayniyat Programını ilk defa kullanan kurumların, programı kullanmaya başladıkları tarih itibari ile, kurumda mevcut stokları birim bazında programa kayıt ettikleri ekrandır.

##### Kapsam :

İlk defa programı kullanmaya başlayacak bir kurumun, stok kartları ve üniteler başta olmak üzere gerekli tanımlamaları yapmalarının arkasından, kurumda mevcut stokların miktarlarını kayıt etmek için kullandıkları ekrandır. Yapılması gereken işlemler sırasıyla şunlardır. Açılış İşlemi ekranına girildiğinde karşımıza Ünite seçim ekranı gelir. Bu ekrandan stokları girilecek üniteler seçilir ve F2 tuşuna basılır. Bu işlemlerin arkasından stok kodu, stok adı ve stokları işlenecek olan ünitelerin isimleri gelir, her stok kartının kolonun başlığında belirtilen üniteye yer alan miktarı girilir ve F2 tuşuna basılır. F2 tuşuna basılmasından sonra Açılış İşlemi için oluşturulacak fişin tarihinin sorulduğu bir ekran belirir. Açılış Fişinin tarihi yazılarak 'Enter' tuşuna basılır ve kayıt işlemi sonlanır.

Stok Kodu	Stok Adı	Birimi	Mutfak	ECCZANE	MUTFAK
deneme	tarhana	PORSİYON	12.000		
0021	TAVUK	GR	22.000		
TAVUK	TAVUK	GR	33.000		
0060	TAZE BİBER	GR	56.000		
0051	TAZE ERİK	GR	5.000		
0040	TAZE FASULYE	GR	56.000		
0026	TAZE SOĞAN	GR	56.000		
0042	TAZE ÜZÜM	GR	12.000		
İLAÇ332	TEFLON PLEDGET KUTU	ADET	12.000		
İLAÇ376	TENTÜRDİYOT	ADET		12.000	
İLAÇ97	TEOBAG.200 100 ML	ADET		32.000	
İLAÇ334	TERMOFOR	ADET		32.000	
İLAÇ197	THIOPILLINE POMAD	ADET		25.000	
İLAÇ381	THORAX KATATERİ	ADET		1.000	
İLAÇ235	TIBBİ FLASTER	ADET		2.000	
İLAÇ236	TIBBİ FLASTER 5*10	ADET		3.000	
İLAÇ252	TIBBİ FLASTER 5*5	ADET			25.000
İLAÇ85	TIEMEN SONDA	ADET			3.000
İLAÇ163	TİCLİD TAB.	ADET			2.000
İLAÇ172	TİLCOTİL FLK.	ADET			4.000
İLAÇ193	TOBREX 5ML DAMLA	ADET			5.000

#### 4.1.8.6 Devir İşlemi

##### Tanım :

Yıl sonu itibari ile yeni bir yıla geçiş işlemleri sırasında, bir önceki yıldan bir sonraki yıla devir işlemlerinin program tarafından yapılmasını sağlayan ekrandır.





### **Kapsam :**

Devir İşlemleri ekranında yer alan seçenekler devir işlemlerinin nasıl yapılacağını belirler. Devir işlemleri ekranında yer alan 'Tüm Birimler' seçeneği Devir İşlemlerinin aktif birimde mi, Tüm Birimler bazında mı yapılacağını belirtir. Devir yılı alanı devir işlemine esas yılı belirler. Devir Fiş Tarihi alanı program tarafından hazırlanacak olan devir fişin hangi tarih için hazırlanacağını belirler.

The screenshot shows a Windows-style dialog box titled "Devir İşlemi". It has a "Parametreler" section with two checkboxes: "Tüm Birimler" (checked) and "Devredilen Kayıtları Sil" (unchecked). Below the checkboxes are two input fields: "Devir Yılı" with a dropdown menu showing "2002" and "Devir Fiş Tarihi" with a text box containing "01.01.2003". At the bottom of the dialog, there are two buttons: "Kapat" (Close) and "Tamam" (OK).

## **4.1.8.7 Sistem Kontrol**

### **4.1.8.7.1 Stok Kartları Dosya Bakım**

#### **Tanım :**

Stok Kartları Bakım İşlemi sırasında kayıtlı tüm stok kartları incelenir ve stok kartlarının bakiyeleri yeniden hesaplanır.

### **4.1.8.7.2 Rasyon Dosya Bakım**

#### **Tanım :**

### **4.1.8.7.3 Fatura Dosya Bakım**

#### **Tanım :**

### **4.1.8.7.4 İaşe Dosya Bakım**

#### **Tanım :**

### **4.1.8.7.5 Cari Fiş Dosya Bakım**

#### **Tanım :**



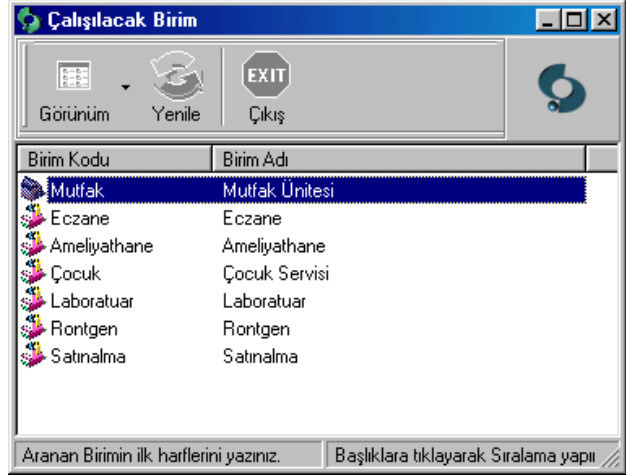
#### 4.1.8.8 Aktif Birim Seçimi

##### Tanım :

Ünite Tanımları ekranında tanımlanan üniteler arasında geçiş yapar. Bir üniteden diğer bir üniteye geçmek için Alt+A tuşları kullanılabilir.

##### Kapsam :

Aktif Birim Seçimi ekranı, üzerinde çalışılmak istenen birimin seçilmesini sağlar. Ancak Aktif Birim Seçim ekranına sadece Ünite Tanımları yapılırken 'Ünite Seçim Ekranında Göster' seçeneği aktif hale getirilmiş olan üniteler listelenir.



#### 4.1.8.9 İşlem Gören Kayıtları

Silinen ve değiştirilen kayıtlar Aud tablolarında tutulmakta ve istenildiğinde geri alınabilmektedir. Ctrl+G tuşu silinen kayıtların geri alınabilmesini sağlamaktadır. Silinen yada değiştirilen bir kaydı geri almak için öncelikle tablo adının bulunması gerekir. Bunun için tablo adı kolonu üzerinde iken



Ctrl + F tuşu kullanılabilir. İstenilen tablo bulunduktan sonra silinen yada değiştirilen kayıt alanına klik yapılır. Açılan ekrandan istenilen kayıt seçilir ve Ctrl + G tuşuna basılarak geri alınır.

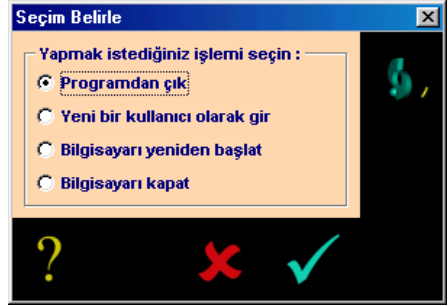
#### 4.1.9 Çıkış

##### Tanım :

Programdan çıkış, Programa Yeni Bir Kullanıcı Olarak Gir, Bilgisayarı Yeniden Başlat, Bilgisayarı Kapat olmak üzere dört farklı seçenek sunar.

##### Kapsam :

Çıkış Mönüsü programdan çıkış işlemi başta olmak üzere kullanıcıya çeşitli seçenekler sunar. Bu seçenekler yapılmak istenen işlemlerin kısa sürede yapılmasını sağlar.



##### 4.1.9.1 Programdan Çık

##### Tanım :

Programdan Çıkar.

##### 4.1.9.2 Yeni Bir Kullanıcı Olarak Gir

##### Tanım :

Programdan çıkar, ancak programı tamimiyle kapatmaz ve kullanıcı giriş ekranı yeniden açarak kullanıcının programa başka bir kullanıcı ile girişini sağlar.

##### 4.1.9.3 Bilgisayarı Yeniden Başlat

##### Tanım :

Programdan çıkar ve bilgisayarı yeniden kapatıp açma (reset) işlemini gerçekleştirir. Bu işlemin arkasından bilgisayar yeniden açıldığında programda yeniden açılmaz.



#### **4.1.9.4 Bilgisayarı Kapat**

**Tanım :**

Programdan çıkar ve bilgisayarın kapatılması işlemlerini başlatır. Bilgisayarınız Shutdown özelliğini içeriyor ise bilgisayarınız kendisini kapatacaktır. Ancak eğer bilgisayarınız Shutdown özeliğine sahip değil ise bu durumda bilgisayarınızı, kasanın üzerinde yer alan ON/OFF butonuna basarak kapatmanız için gerekli uyarı mesajını verecektir. Bu mesajdan sonra bilgisayarınızı ON/OFF butonuna basarak kapatabilirsiniz.